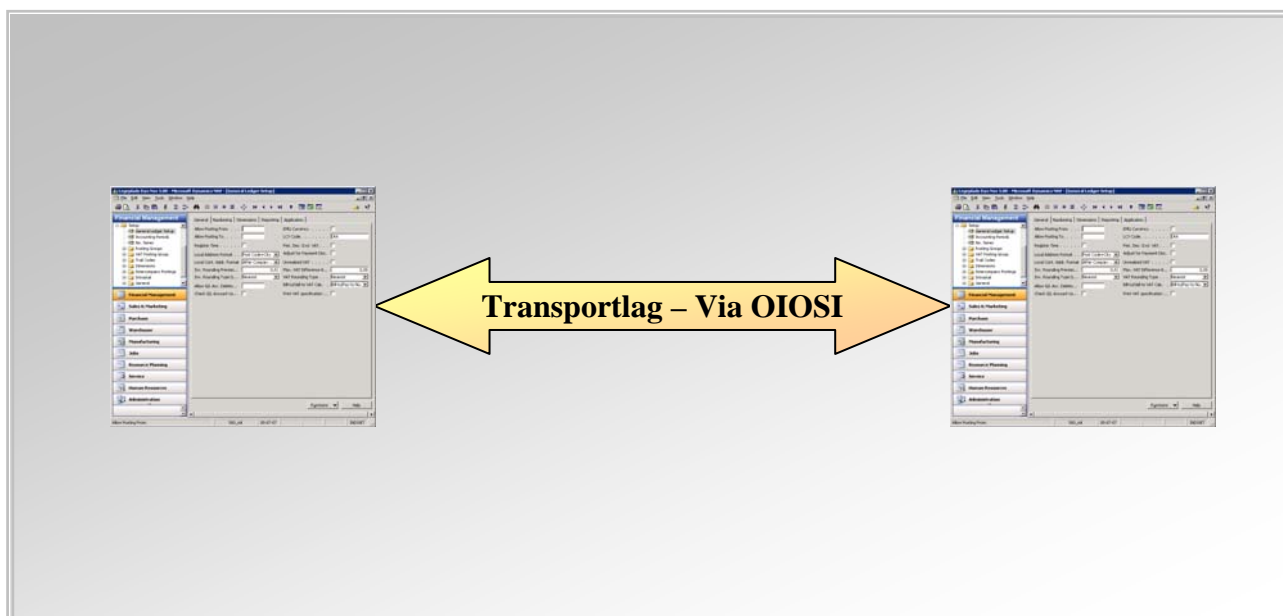


Transportlag 5.1

Installation



Indholdsfortegnelse

Forord.....	4
Forudsætninger for installationen	4
Installation på flere servere	5
Systemoverblik.....	5
Generelt.....	5
Arkitektur	6
Programmer.....	7
Firewall	7
Installation af funktionscertifikat	8
Certificate Console.....	8
Importer Certifikat	9
Find Subject og Serial number.....	10
Tillad NETWORK SERVICE brugeren at anvende certifikatet.....	13
Opret en brugerkonto til Transportlaget.....	14
Rettigheder til Event Viewer.....	14
Registrer ASP.NET	15
Installer Transportlaget vha. en msi fil	16
TSIOController	19
TSSendController.....	20
TSNavisionService	21
Oprettelse af logning database	23
TSElektroniskArkiv	25
TSStamdataEksport.....	26
Konfigurering af Settings.xml.....	26
Installation af StoredProcedures	27
Autorisation.....	27
Anvendelse.....	27
TSStamdataUdvidetEksport.....	28
Konfigurering af Settings.xml.....	28
Installation af StoredProcedures	29
Autorisation.....	29
Anvendelse.....	29
TSTransaktionsdataEksport	31
Konfigurering af Settings.xml.....	31
Installation af StoredProcedures	32
Autorisation.....	33
Anvendelse.....	33
TSMockup.....	34
Opsætning i NavisionStat 5.1	37
Opsætning af NS - TS integration.....	37
Opsætning af E-Bilag styringsparameter	39
Url til UDDI' et.....	40
Oprettelse af en WebService.....	41
Opret Vitual Directory	41
Ændre Properties.....	43
Afinstaller Transportlaget efter installation vha. en msi fil	46
Opgradering fra Transportlag 5.0 til Transportlag 5.1	47
Oversigt.....	47
Installationen af servicene.....	47

Første installation af Transportlag 5.1	47
Installation af Transportlag 5.1 til efterfølgende regnskaber	48
Konfiguration	48
Konfiguration i Navision	48
Konfiguration af services	48
Fallback ved opgradering fra Transportlag 5.0 til 5.1.....	48

Forord

Denne installationsvejledning beskriver installationen af Transportlag 5.1 til NavisionStat 5.1.

Transportlag 5.1 kan ikke bruges til tidligere versioner af NavisionStat, men kan afvikles på en server, der samtidigt afvikler tidligere versioner af Transportlaget.

- Hvis institutionen anvender Navision Stat 5.0 og skal opgradere til 5.1, skal der udelukkende foretages en opgradering som beskrevet i afsnittet [Opgradering fra Transportlag 5.0 til Transportlag 5.1](#).
I så fald installeres den centrale modtage komponent TSNavigationService til 5.1 i stedet for TSNavigationService til 5.0, mens resten af transportlag 5.1 installeres parallelt med transportlag 5.1
TSNavigationService til 5.1 er bagud kompatibel og kan betjene både Transportlag 5.0 og Transportlag 5.1.
- Hvis der er tale om en ny Navision Stat installation, kan Transportlag 5.1 installeres uden forudgående installation af Transportlag 5.0.
- Hvis institutionen anvender Navision Stat 3.60 og skal overgå til Navision Stat 5.1 kan Transportlag 5.1 installeres uden forudgående installation af Transportlag 5.0. For institutioner, der tidligere har anvendt Logica som VANS og fortsat anvender eProcurement, skal der dog foretages en opsætning af skyggenummer som beskrevet i afsnittet "Opsætning af skyggenummer, hvis du tidligere har anvendt Logica som VANS og fortsat anvender eProcurement" som beskrevet i "[OES Transportlag 5.0 installationsvejledning.pdf](#)" på økonomistyrelsens hjemmeside <http://www.oes.dk/sw67156.asp>

Konfiguration af Transportlaget foregår fra NavisionStat som beskrevet i afsnittet "[Opsætning i NavisionStat 5.1](#)" - bortset fra TSNavigationService'ens RouteSetup.xml fil samt Setting.xml filerne for TSStamdataEksport, TSStamdataUdvidetEksport og TSTransaktionsdataEksport, der konfigureres manuelt (notepad).








Forudsætninger for installationen

"Installatøren" skal have Administrator privilegier på Serveren, hvor Transportlaget skal installeres.

For at kunne installere Transportlaget anbefales det, at man har følgende erfaringer:

- Installation af ASP.NET Web Applikationer
- Afvikling af SQL-Scripts mod SQLServer
- Afinstallation af Windows programmer (ved opgradering fra 3.60)
- StoredProcedures på SQLServer (ved opgradering fra 3.60)

Transportlaget anvender følgende komponenter, der derfor er en forudsætning for installationen:

-  Microsoft Windows Server 2003 med SP2
-  Internet Information Service (IIS)
-  Microsoft Internet Explorer
-  Microsoft .NET Framework 2.0 SP2
-  Microsoft .NET Framework 3.0 SP2
-  Microsoft .NET Framework 3.5 SP1
-  Microsoft SQLServer 2005 med SP2 eller højere.

Da Transportlaget anvender et Certifikat i OIOSI kommunikationen, er erfaring med installation af certifikater også en forudsætning.

Desuden forudsættes at institutionen har foretaget korrekt UDDI registrering for det/de regnskaber, som skal have opgraderet transportlaget. Se vejledningen ”UDDI registreringsvejledning 5.1” som du finder her: <http://www.oes.dk/sw63649.asp>

Det er vigtigt, at det endpoint, der angives ved UDDI registreringen, matcher med programmet TSNavisionService.svc’s url, som oprettes vha. af denne vejledning (f.eks.: <http://Institutionens server/Transportlag/TSNavisionService/TSNavisionService.svc>)

Endvidere skal serverens tid være stillet korrekt, da transportlaget vil fejle, hvis der er mere end 5 minutters tidsforskel mellem sendende og modtagne server.

Ved certifikat installation er det vigtigt at bemærke, at der skal forefindes et rodcertifikat på serverne *inden* certifikatet kan installeres korrekt. Rodcertifikatet kan hentes på:

<https://www.certifikat.dk/export/sites/dk.certifikat.oc/da/download/rodcertifikat.html>.

Rodcertifikatet, som skal hentes er ‘TDC OCES CA’.

Installation på flere servere

Hvis transportlaget installeres på flerserver-løsning, skal ovenstående programmer installeres på *alle* servere.

Det er ligeledes vigtigt at dét certifikat, som benyttes til OIOSI kommunikationen installeres på *alle* servere.

Systemoverblik

Generelt

Transportlag 5.1 er et system til at sende og modtage elektroniske dokumenter til og fra NavisionStat 5.1.

Det anvender OIOSI – RASP både som klient (TSSendController) og server (TSNavisionService).

TSIOController er ”Motoren”, som udover at sende (til TSSendController) og modtage (fra TSNavisionService) elektroniske dokumenter, også har hjælpe metoder til NavisionStat kode, så som Splitte og Konkatenerer xml-noder, hente xml dokumenter i Logning databasen, forespørge CVR-Online, forespørge UDDI og starte programmer.

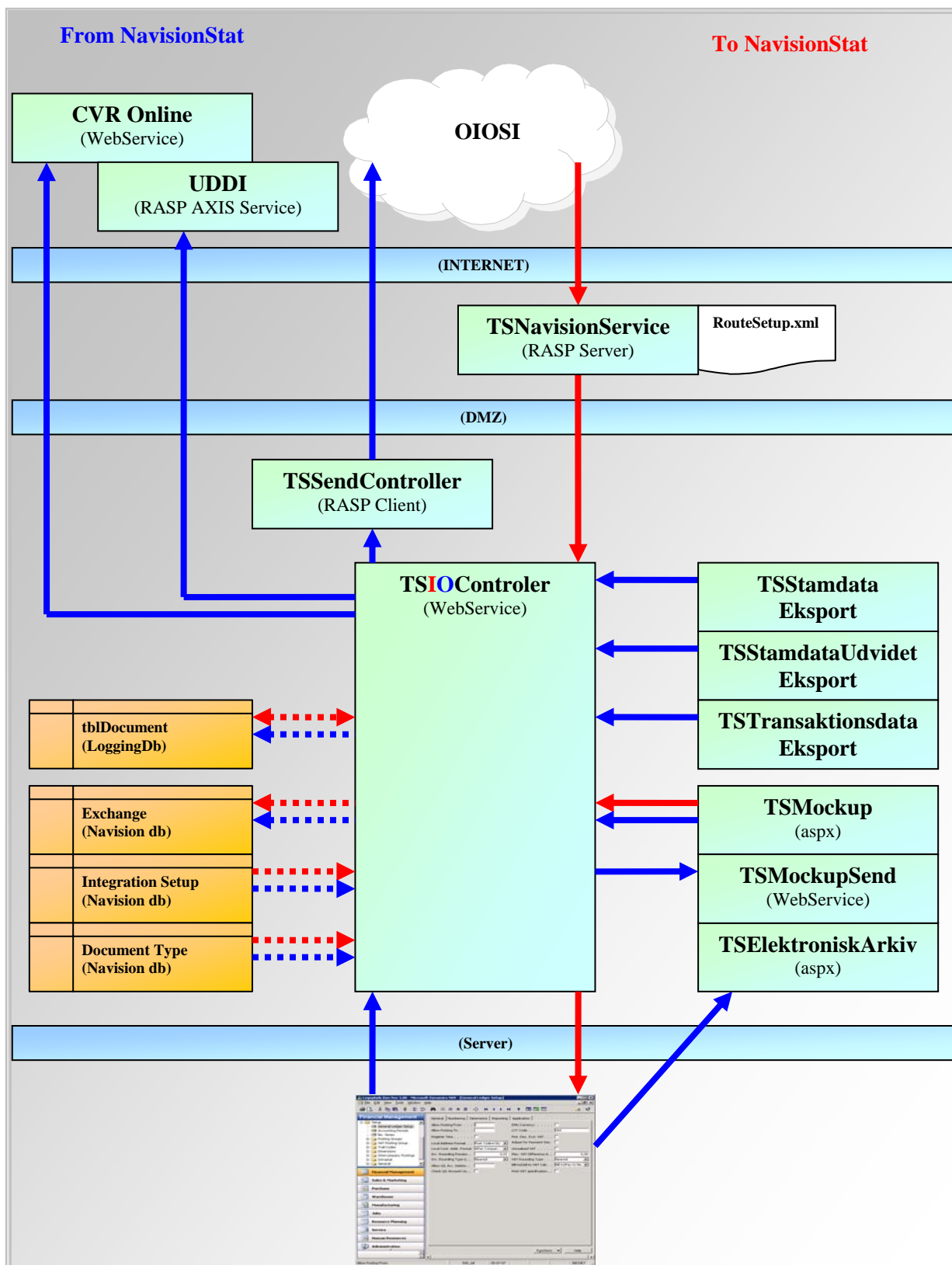
TSElektroniskArkiv startes fra NavisionStat, som viser de elektroniske dokumenter fra Logning databasen vha. xsl-stylesheet.

Transportlaget er fuldt skalerbart. Dvs. man kan installere et eller flere af programmerne flere gange alt efter behov – sikkerhed, workload, ...

F.eks.: En fælles TSNavisionService for alle regnskaber, en TSSendController pr. regnskab, to TSIOController delt mellem alle regnskaber osv. Der skal dog være mindst én TSElektroniskArkiv pr. regnskab.

Arkitektur

Der kan anvendes mange forskellige arkitekturer alt efter serverpark, sikkerhedspolitik m.v. Nedenstående tegning viser en typisk arkitektur:



Programmer

Transportlag 5.1 består af følgende programmer:

TSIOController	WebService (asmx) der håndterer kommunikationen til/fra NavisionStat kode
TSSendController	WebService (asmx) – OIOSI RASP Client, der sender Xml dokumenter til et Endpoint
TSNavisionService	WCF Webservice (svc) – OIOSI RASP Server, der modtager Xml dokumenter
TSElektroniskArkiv	Web Site (aspx) til visning af Xml dokumenter gemt i LoggingDb vha. visningsstylesheet
TSStamdataEksport	Batch program (exe) der udtrækker og sender stamdata i Xml format
TSStamdataUdvidetEksport	Batch program (exe) der udtrækker og sender udvidet stamdata i Xml format
TSTransaktionsdataEksport	Batch program (exe) der udtrækker og sender transaktionsdata i Xml format

Udover disse er der følgende programmer til test formål:

TSMockupSend	WebService (asmx) til test af udgående Xml dokumenter
TSMockup	Web Site (aspx) til test af indgående Xml dokumenter

Firewall

Der skal være åbent for følgende porte på serveren / serverne:

- Port 80 for internet kommunikation(TCP/IP trafik)
- Port 1433 for kommunikation med SQL-serveren(ODBC kommunikation)
- Port 389 for kommunikation med dir.certifikat.dk(certifikat kommunikation)

For at transportlaget kan kommunikere med kunder, som har angivet en specifik port til kommunikation med OIOSI rasp, anbefaler vi at firewallen opsættes efter følgende retningslinjer:

- Der skal være åbent for udadgående forespørgsler på alle porte.
- Der skal også være "Dynamisk" åbent for den afledte svar-kommunikation fra din modtagers transportlag.

I modsat fald vil du ikke kunne kommunikere med disse partnere, da du enten slet ikke kan afsende noget til den pågældende port som modtageren har specificeret, eller du kan ikke modtage svaret som returneres på samme port.

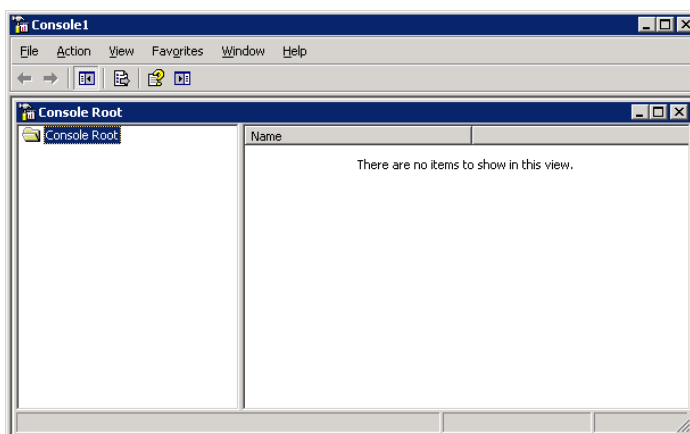
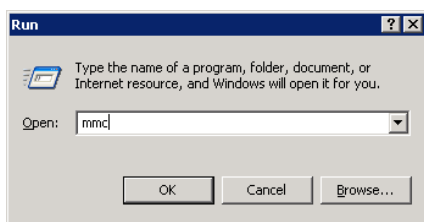
Installation af funktionscertifikat

Funktionscertifikat skal installeres af Intern IT på den eller de servere, hvor OES Transportlag installeres.

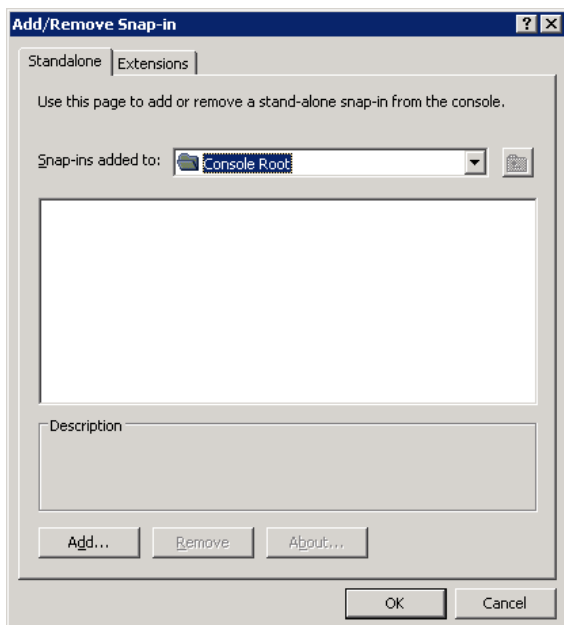
Certifikater kan importeres (og eksporteres) fra MMC Console på serveren.

Certificate Console

- Kør mmc via Start\ run



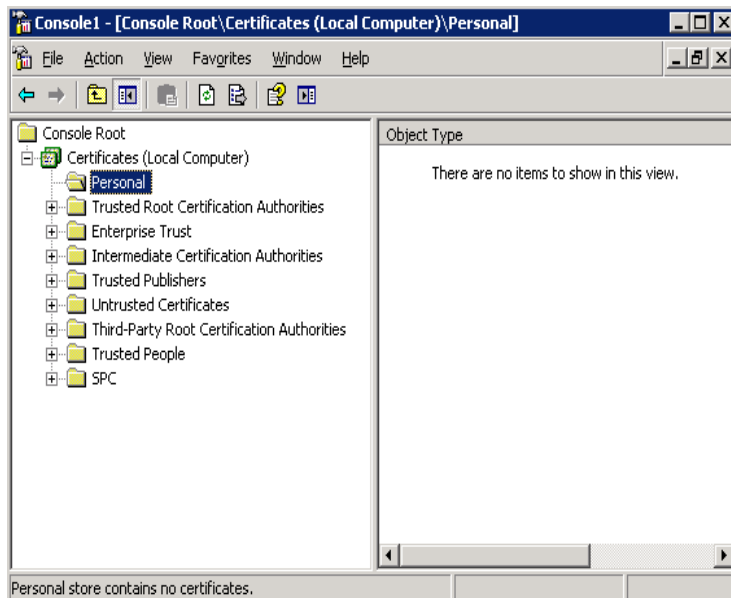
- Tilføj Certifikat "Snap-in" via File\ Add/Remove Snap-in...



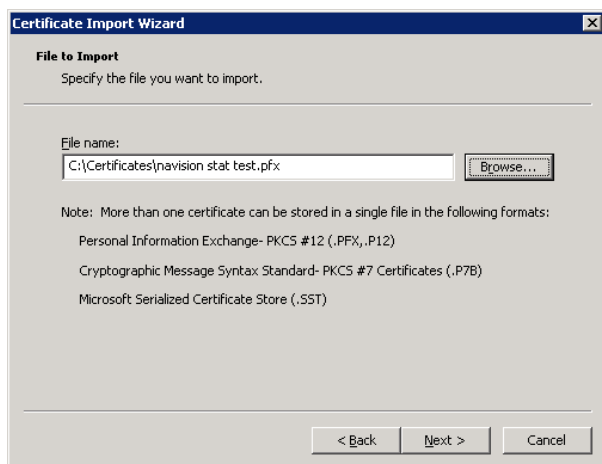
- Add... \ Certificates\ Add\ Computer Account\ Next\ Finish\ Close\ OK

Importer Certifikat

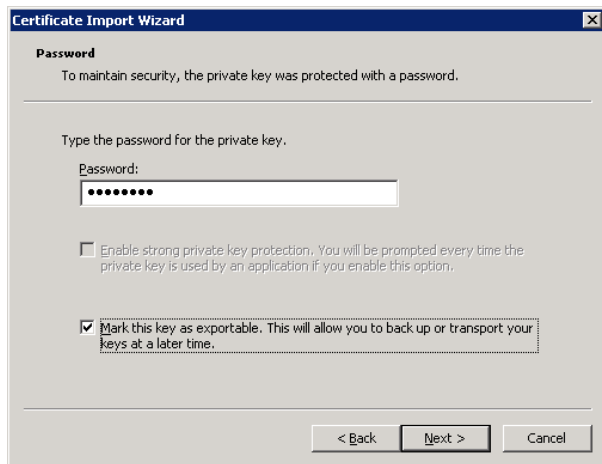
- Åbn MMC Certificate Console og Naviger til: Certificates (LocalComputer)/ Personal



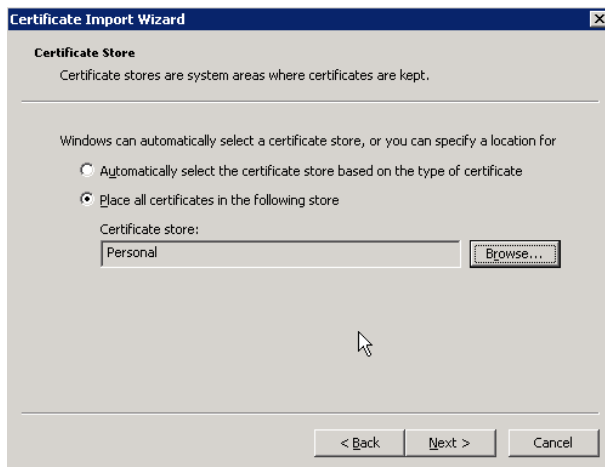
- Højreklik på Personal\ All Tasks\ Import...\ Next.
Browse til .pfx / .p12 filen Idet du vælger "all files".
Open og klik 'Next'



- Indtast password og vælg "eksporterbar". Klik 'Next'



- Vælg Certificate store: Personal

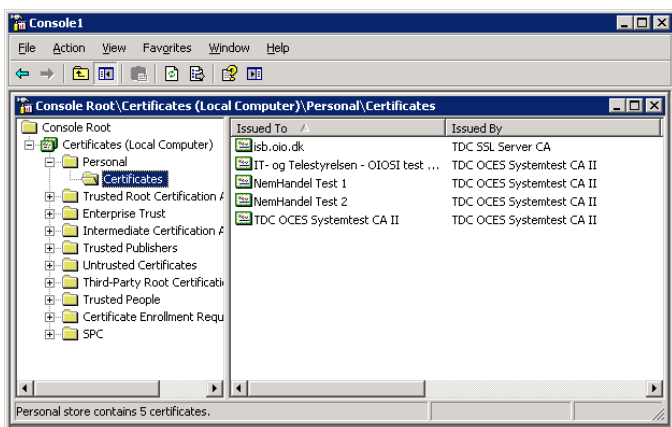


- Tryk Next Finish og OK

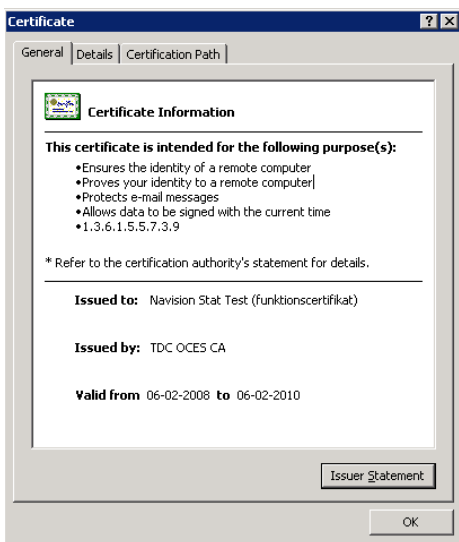


Find Subject og Serial number

- Åben MMC Certificate Console
- Naviger til: Certificates (LocalComputer)/Personal/Certificates

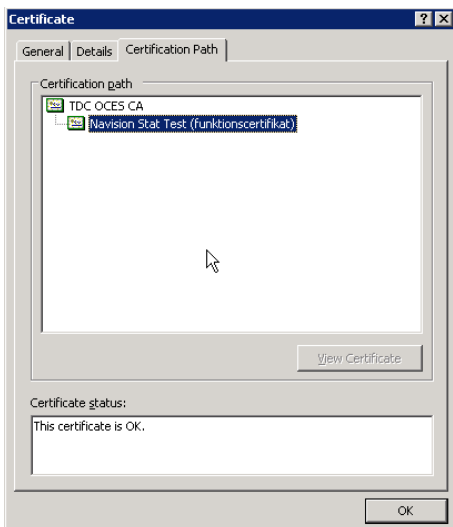


- Dobbeltklik på certifikatet\ General



Se at der *ikke* er nogen advarsler omkring certifikatet.

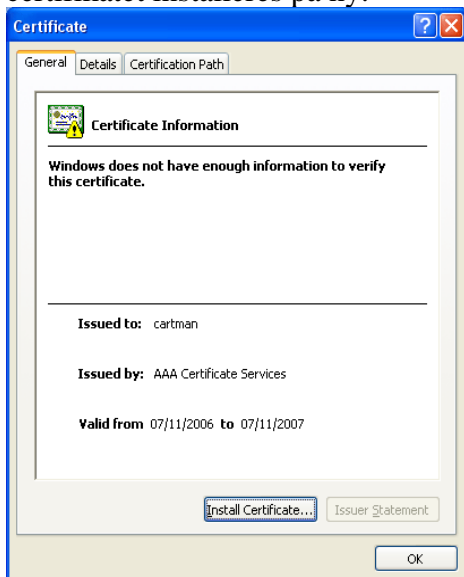
Se også i fanebladet 'Certification Path', at der i boksen 'Certificate status' står at certifikatet er i orden.



Bemærk: Hvis nedenstående fejl vises, skyldes det, at der mangler at blive installeret et rodcertifikat på serveren. Rodcertifikatet kan hentes på:

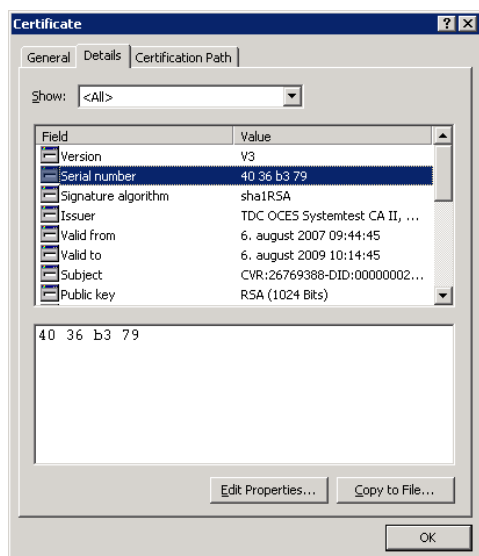
<https://www.certifikat.dk/export/sites/dk.certifikat.oc/da/download/rodcertifikat.html>.

Rodcertifikatet, som skal hentes er 'TDC OCES CA'. Efter installation af rodcertifikatet skal OIOSI certifikatet installeres på ny.

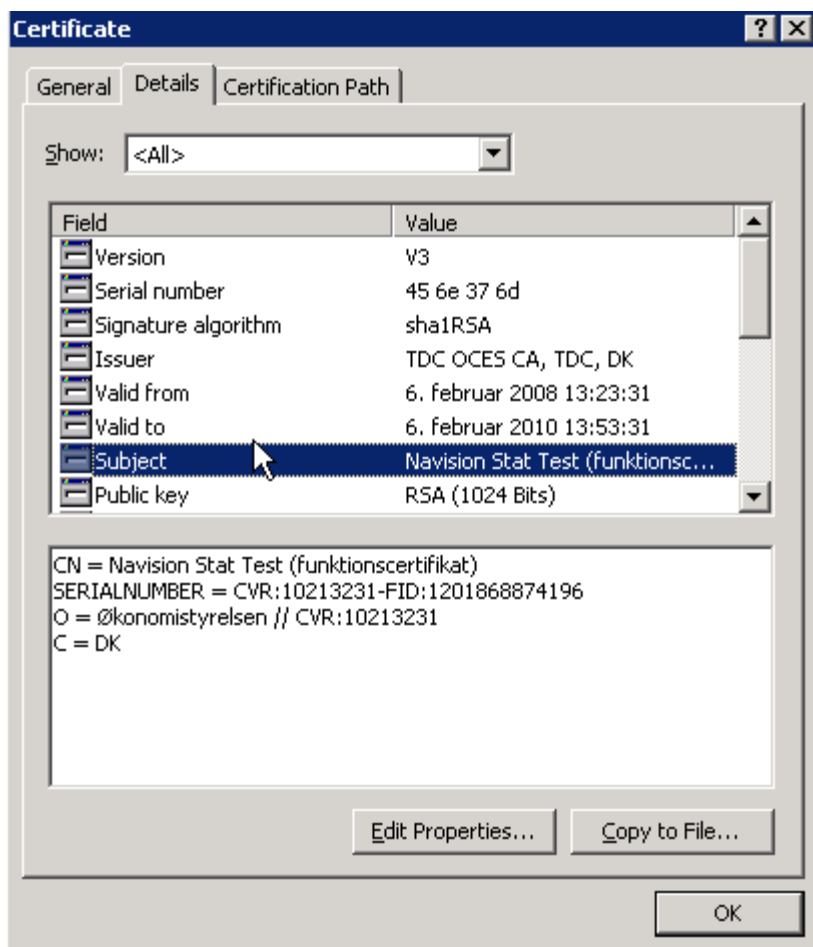


- Dobbeltklik på certifikatet\ Details\ SerialNumber

Serial number skal efterfølgende registreres i Web.config og direkte i Navision Stat regnskabet i tabellen 'NS TS Integrationsopsætning'



- Dobbeltklik på certifikatet\ Details\ Subject



En Subject streng skal bruges til konfiguration af TSMockup'en..

Subject streng dannes af disse oplysninger. CN og SERIALNUMBER sammenkædet med et plus tegn (+) – resten med komma.

Eksempel på subject streng:

"CN= Navision Stat Test (funktionscertifikat) + SERIALNUMBER= CVR:10213231-FID:1201868874196, Økonomistyrelsen // CVR:10213231, C=DK"

Tillad NETWORK SERVICE brugeren at anvende certifikatet

NETWORK SERVICE brugeren skal gives tilladelse til at anvende certifikatet.

- Download winhttpcertcfg.msi fra:
<http://www.microsoft.com/downloads/details.aspx?familyid=c42e27ac-3409-40e9-8667-c748e422833f&displaylang=en>
- Kør .msi filen og installer winhttpcertcfg.exe i det bibliotek, hvor certifikatet ligger.

Kør programmet WinHttpCertCfg.exe fra en comand prompt med følgende parametre: -c LOCAL_MACHINE\MY -s "Name of certificate goes here" -g -a "Network Service"
F.eks. WinHttpCertCfg.exe -c LOCAL_MACHINE\MY -s "Navision Stat Test (funktionscertifikat)" -g -a "Network Service"

Opret en brugerkonto til Transportlaget

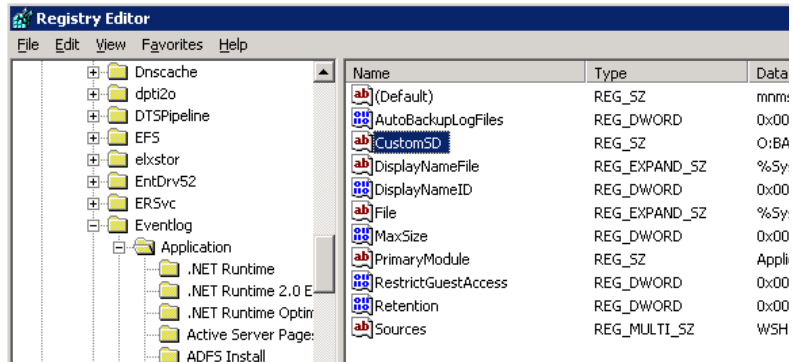
Opret en brugerkonto, som Transportlagets programmer, kan afvikles med. Brugerkontoen tildeles rettighederne db_datareader og db_datawriter på Navision databasen og – senere - på logging databasen. Brugerkonto skal også oprettes i NavisionStat, da dens rettigheder i denne ellers forsvinder ved synkroniseringskørsler.

Rettigheder til Event Viewer.

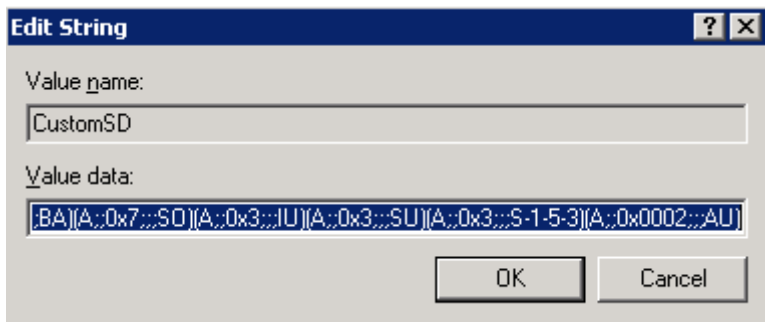
Bemærk nedenstående er muligvis allerede opsat hvis du har installeret transportlaget

Start programmet ”regedit” fra Start -> Run.

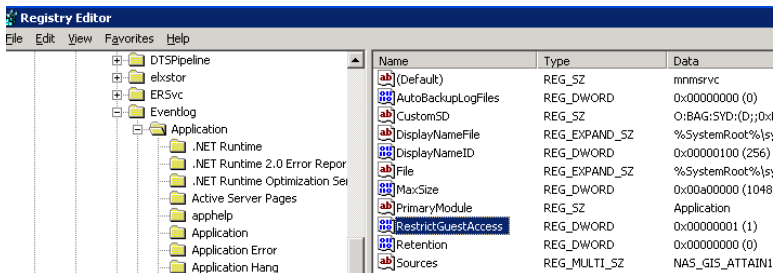
Åben noden:
 HKEY_LOCAL_MACHINE\System\CurrentControlSet\Services\EventLog\Application
 Find ”CustomSD” nøglen



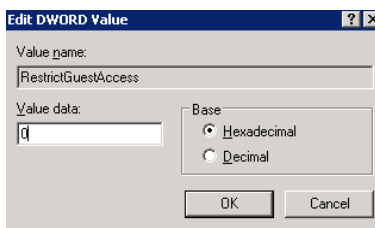
Tilføj følgende streng til den eksisterende værdi: (A;;0x0002;;;AU) hvis den ikke er der



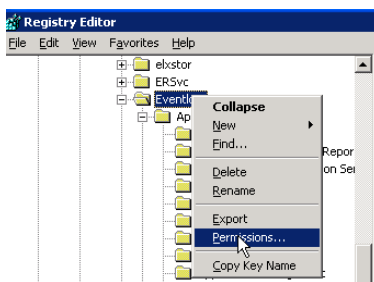
Åben noden:
 HKEY_LOCAL_MACHINE\SYSTEM\CurrentControlSet\Services\EventLog\Application\RestrictGuestAccess



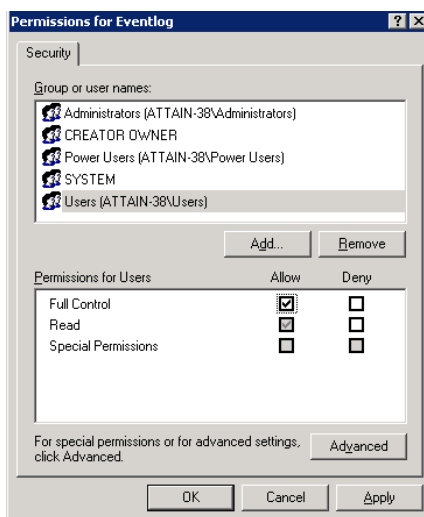
Ret værdien af Value dat til 0



Højreklik på noden
 HKEY_LOCAL_MACHINE\SYSTEM\CurrentControlSet\Services\Eventlog



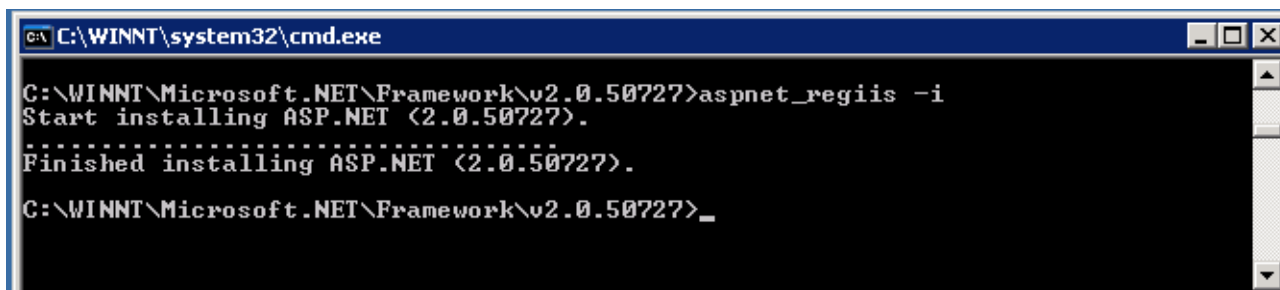
Giv Users fuldkontrol



Registrer ASP.NET

For at registrere ASP.NET på IIS'en med Microsoft .NET Framework 2.0, udføres kommandoen `aspnet_regiis -i`

- Åbn en Command Prompt.
- Manøvrer til Microsoft .NET Framework 2.0 (f.eks. `C:\WINDOWS\Microsoft.NET\Framework\v2.0.50727`)
- Udfør kommandoen `aspnet_regiis -i`



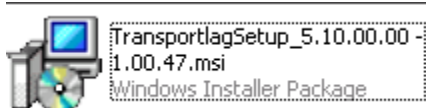
Bemærk: Registrering skal kun foretages for Microsoft.NET Framework 2.0

Installer Transportlaget vha. en msi fil

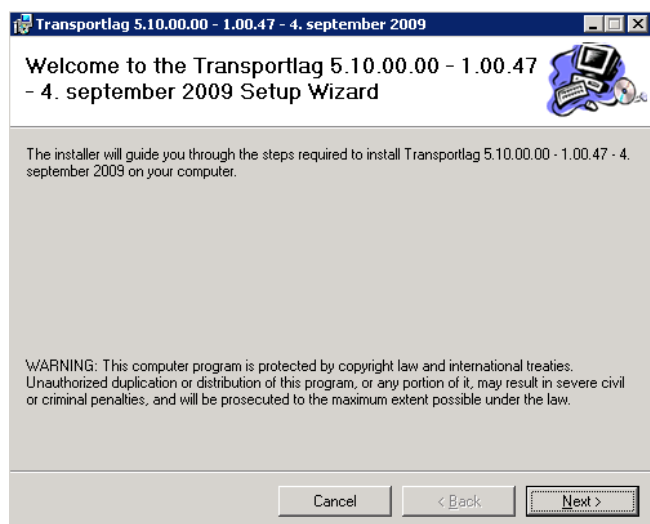
Installations filen TS5.1.zip indeholder msi filen TransportlagSetup_5.10.00.00 - 1.00.47.msi (Den sidste del af navnet er versionsnummeret og kan være ændret.)

Download og unzip TS5.1.zip filen til en temp folder (f.eks.: C:\tmp). fra <http://www.oes.dk/sw63649.asp>.

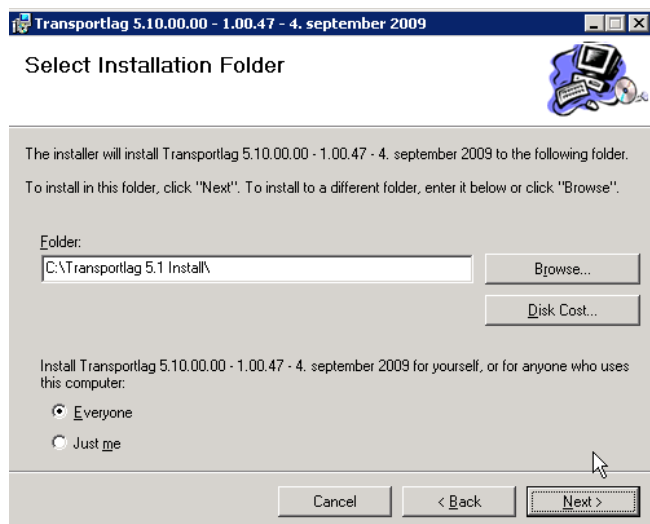
Opret en folder til Transportlagets Web applikationer (f.eks.: C:\Inetpub\wwwroot\Transportlag\5.1), og en folder til Transportlagets batch programmer (f.eks.: C:\Program Files\Transportlag\5.1).



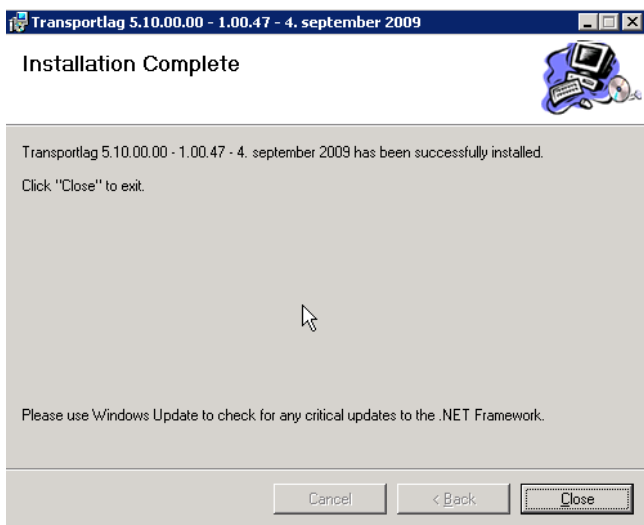
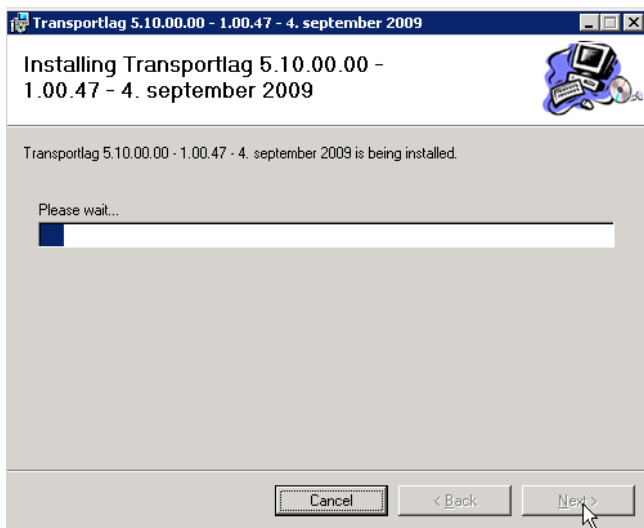
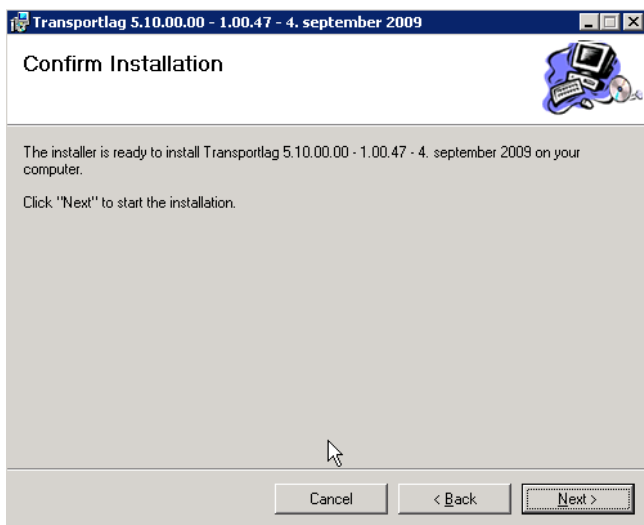
Dobbelklik på TransportlagSetup_5.10.00.00 - 1.00.47.msi.



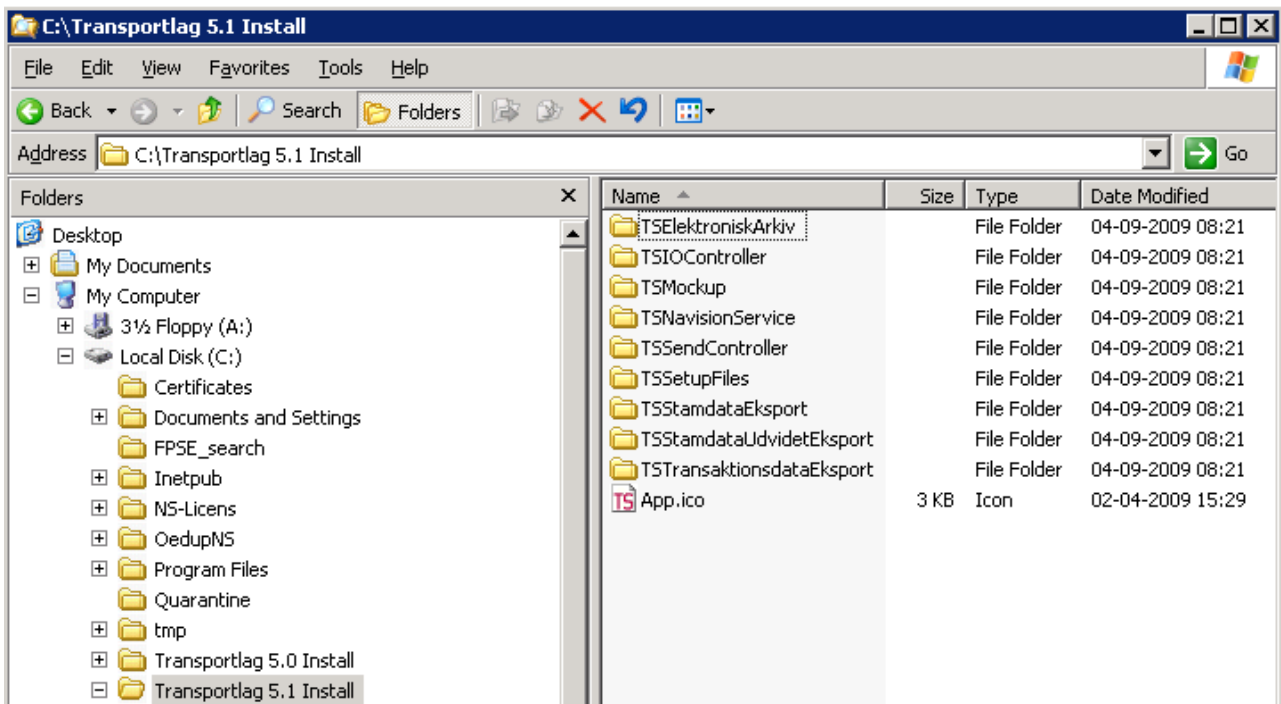
Klik på Next, vælg en **F**older, → Next



Klik på Next → vent → Close

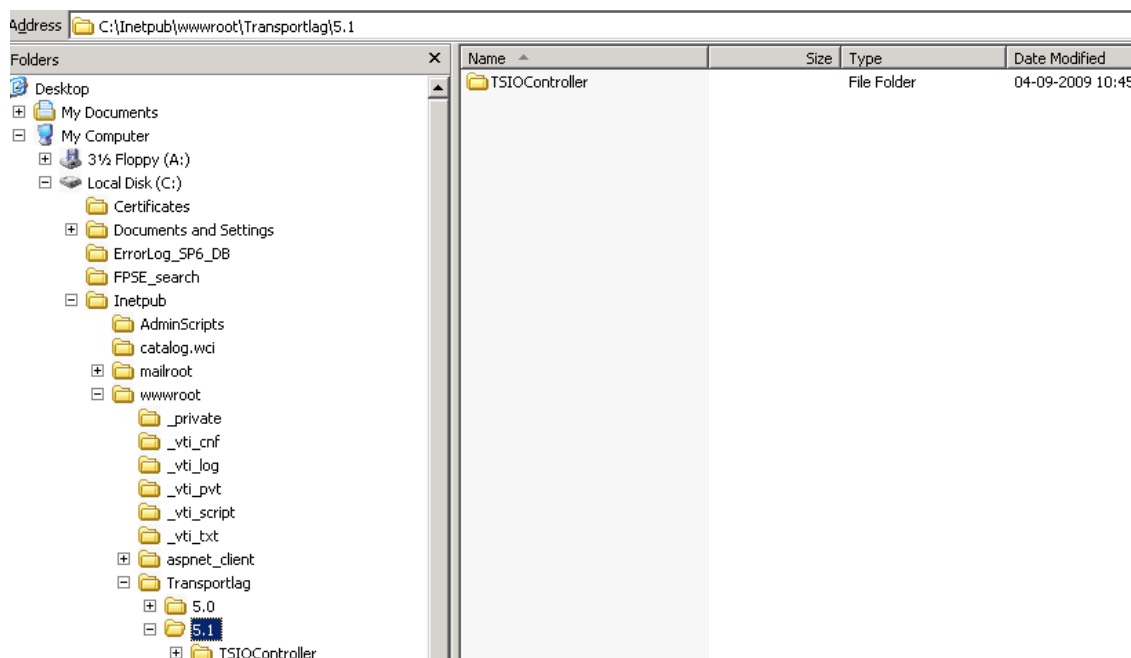


Installationen danner folderen C:\Transportlag 5.1 Install, der ser således ud:



TSIOController

- Kopier hele folderen **TSIOController** med indhold til den folder du lige har oprettet til webapplikationer.
(f.eks.: C:\Inetpub\wwwroot\Transportlag\5.1)



- Tilret `value="C:\..."` for `key="RaspConfigurationFile"` i appSettings sektionen i Web.config filen, så der peges på den rigtige RaspConfiguration.xml fil.

```

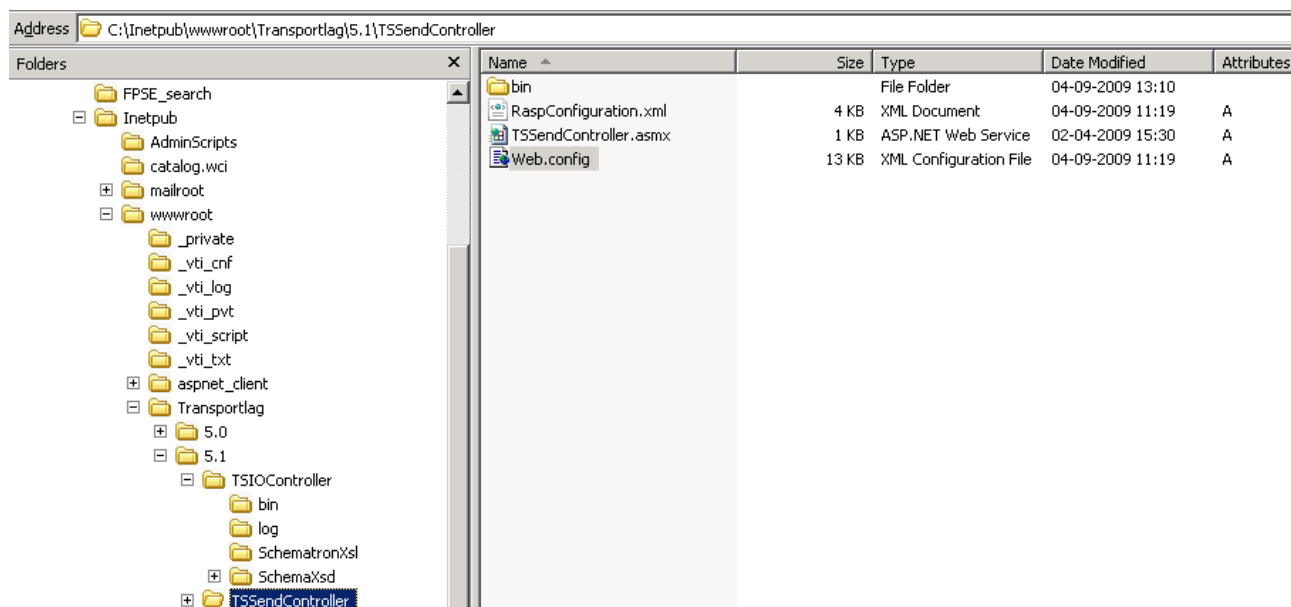
Web.config
<?xml version="1.0"?>
<!-- Version 5.10.00.00 - 1.00.47 - 4. september 2009 -->
<!-- TSIOController -->
<configuration>
  <appSettings>
    <!-- OES. Use this file to do UDDI Lookups -->
    <add key="RaspConfigurationFile" value="C:\Inetpub\wwwroot\Transportlag\5.1\TSIOController\RaspConfiguration.xml" />
  </appSettings>

```

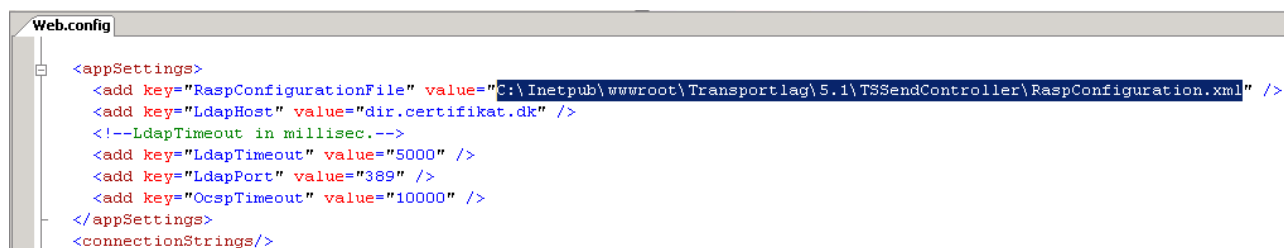
- Giv Transportlag brugeren og NETWORK SERVICE *Full Control* til folderen `.\TSIOController\log`.
- Opret **TSIOController** som en Webservice på IIS'en (se afsnittet *Oprettelse af en Webservice*)
Vælg et alias, f.eks. TSIOController

TSSendController

- Kopier hele folderen **TSSendController** med indhold til den folder du lige har oprettet til webapplikationer.
(f.eks.: C:\Inetpub\wwwroot\Transportlag\5.1)



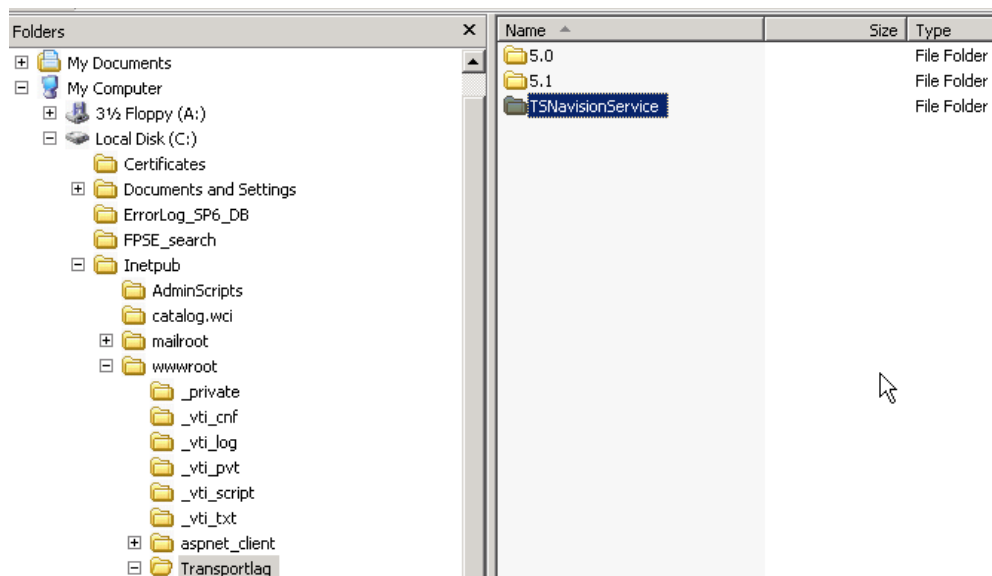
- Tilret `value="C:\..."` for `key="RaspConfigurationFile"` i `appSettings` sektionen i `Web.config` filen, så der peges på den rigtige `RaspConfiguration.xml` fil.



- Opret **TSSendController** som en `WebService` på IIS'en (se afsnittet *Oprettelse af en WebService*)
Vælg et alias, f.eks. `TSSendController`

TSNvisionService

- Kopier hele folderen **TSNvisionService** med indhold til **den folder, der svarer til UDDI registreringen**.
(f.eks.: C:\Inetpub\wwwroot\Transportlag)



- Tilret Web.config:
 - * I appSettings tilrettes stier for LogErrorPath og LogTracePath så den peges på de rigtige stier (f.eks.: C:/Inetpub/wwwroot/Transportlag/TSNvisionService/ErrorLog)

```

Web.config*
<?xml version="1.0"?>
<!-- Version 5.10.00.00 - 1.00.47 - 4. september 2009 -->
<!-- TSNvisionService -->
<configuration>
  <appSettings>
    <add key="LogErrorsAsFile" value="false" />
    <add key="LogErrorPath" value="C:/Inetpub/wwwroot/Transportlag/TSNvisionService/ErrorLog" />
    <add key="LogTraceAsFile" value="false" />
    <add key="LogTracePath" value="C:/Inetpub/wwwroot/Transportlag/TSNvisionService/ErrorLog" />
  </appSettings>

```

- * I endpoint sektionen, så der peges på den rigtige adresse til TSNvisionService.svc (**denne SKAL svare til den, der brugt ved UDDI registreringen**)

Bemærk: 'Localhost' skal erstattes med institutionens rigtige server navn

(f.eks. <http://localhost/Transportlag/TSNvisionService/TSNvisionService.svc>)

```

<!-- TSNvisionService -->
<services>
  <service
    behaviorConfiguration="certificateBehaviour"
    name="oes.dk.Transportlag.TSNvisionService.TSNvisionService">
    <endpoint
      address="http://10.0.14.204/Transportlag/TSNvisionService/TSNvisionService.svc"
      binding="customBinding"
      bindingConfiguration="OioSIHttpBinding"
      name="TSNvisionService"
      contract="oes.dk.Transportlag.TSNvisionService.IClientProxyContract"/>
    </service>
  </services>

```

* I serviceCertificate sektionen, så der peges på certifikatets serial nummer (f.eks. "45 6e 37 6d").

```

<!-- Behaviors are used to set certificates used by the services. The certificate used can be found :
<behaviors>
  <serviceBehaviors>
    <behavior name="certificateBehaviour" returnUnknownExceptionsAsFaults="true">
      <serviceMetadata httpGetEnabled="true"/>
      <serviceCredentials>
        <serviceCertificate
          findValue="45 6e 37 6d"
          x509FindType="FindBySerialNumber"
          storeLocation="LocalMachine"
          storeName="My"/>
        <clientCertificate>
          <authentication certificateValidationMode="ChainTrust" revocationMode="NoCheck"/>
        </clientCertificate>
      </serviceCredentials>
      <serviceTimeouts transactionTimeout="23:59:59" />
    </behavior>
  </serviceBehaviors>
</behaviors>

```

- Tilret RouteSetup.xml filen for de regnskaber, der skal modtage elektroniske dokumenter. Filen er placeret på stien .\TSNavisionService\bin\RouteSetup.xml. Der skal være et 'route' element for hvert regnskab.
 - To: Her tages EAN nummeret på regnskabet, som opgraderes.
 - From: Her tages en '*' for at angive at regnskabet kan modtage fra alle EAN numre.
 - Sqlservername: Her tages navnet på den sql-server, hvor Navision er installeret.
 - dbName: Her tages navnet på Navision databasen.
 - transportProtocol: Der skal ikke tages noget i dette element.
 - targetURI: Her tages URL'en på TSIOController f.eks :
http://localhost/Transportlag/TSIOController/5.1/TSIOController.asmx

```

<!-- Inbound documents-->
<route to="5798009811394"
  from="*"
  sqlserverName="ATTAIN-4\SQL2005"
  dbName="NS TS 5_1"
  transportProtocol=""
  targetURI="http://Attain-4/Transportlag/5.1/TSIOController/TSIOController.asmx"
/>
</BiztalkRoutingConfig>

```

- Giv Transportlag brugeren og NETWORK SERVICE *Full Control* til folderen .\TSNavisionService\ErrorLog.
- Opret **TSNavisionService** som en WebService på IIS'en (se afsnittet *Oprettelse af en WebService*)
Vælg det alias, der svarer til UDDI registreringen.
(f.eks TSNavisionService)

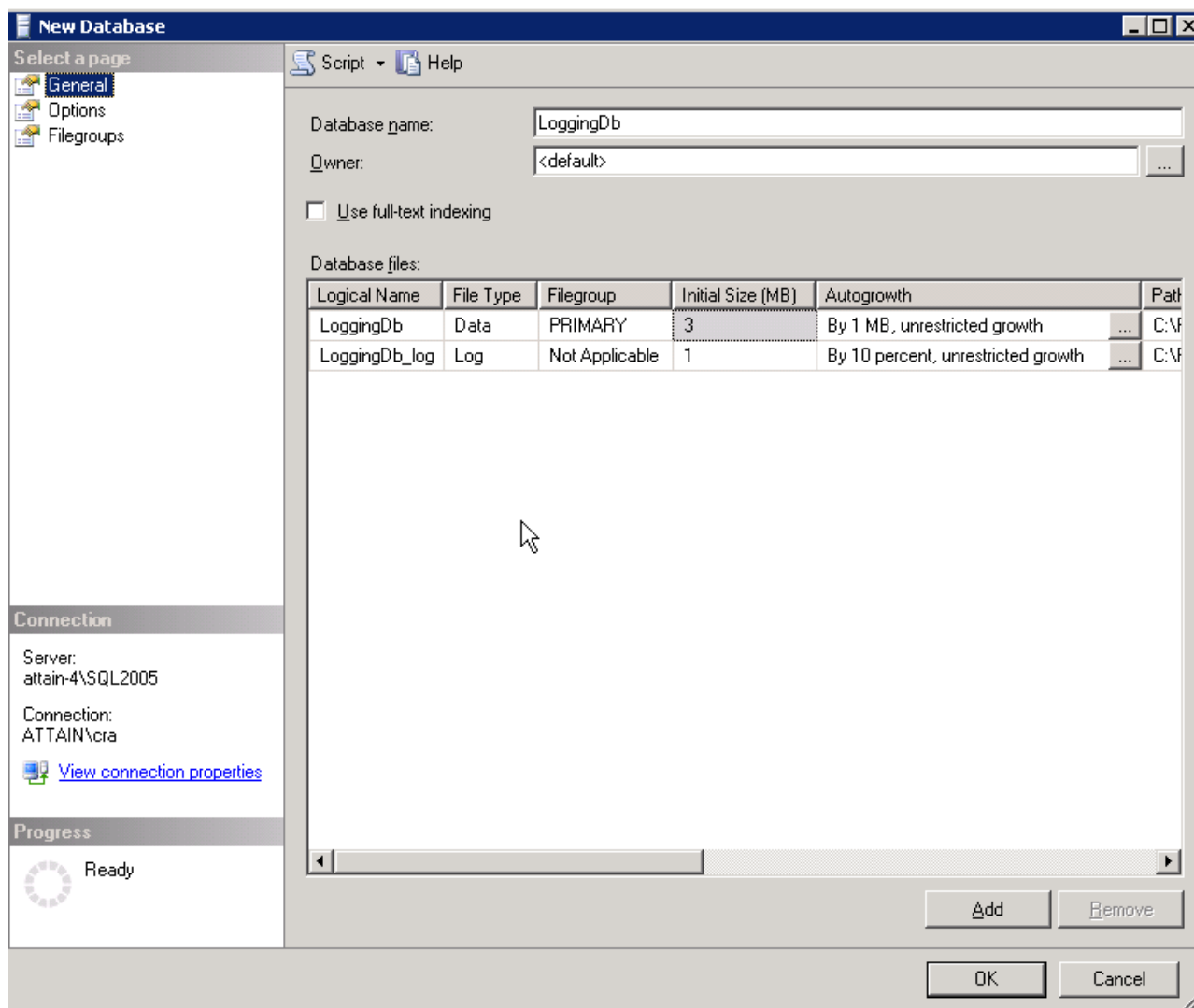
Oprettelse af logning database

NavisionStat bruger en logning database, til at logge alle dokumenter til og fra Navision.

Hvis du opgraderer fra Transportlag 5.0 til Transportlag 5.1, skal du intet foretage dig.

Hvis der er tale om en ny Navision Stat installation og ikke har en Logging Database, skal du oprette en:

I SQL server management studio: Højreklik på 'Databases' og vælg 'New Database'. Giv databasen et navn f.eks LoggingDb og tryk 'OK'.



Herefter skal du afvikle scriptet '*tblDocumentSQL2005New.sql*'.

Scriptet findes i C:\Transportlag 5.1 Install\TSSetupFiles\SQLScripts\LoggingDb
Angiv navnet på logging databasen i USE, f.eks LoggingDb, og kørs scriptet.

```
attain-4\SQL2...L2005New.sql* Summary
-- DO NOT MODIFY THIS COMMENT - USED IN CHANGE MANAGEMENT
-- Version 5.10.00.00 - 1.00.47 - 4. september 2009 --

-- Filename: tblDocumentSQL2005New.sql
-- Function: SQL 2005 script to Create the tblDocument table in the LoggingDb database.
-- Usage   :
-- 1) Change the USE statement to the LoggingDb database name below:
    USE [LoggingDb]
-- 2) Run the script ]
```

Hvis du opgraderer fra NavisionStat 3.60 til NavisionStat 5.1, har du en logging database i forvejen (muligvis under et andet navn f.eks NemFaktura), skal du overføre denne med en SQLbackup og afvikle scriptet: 'tblDocumentSQL2005Alter.sql'.

Scriptet findes i C:\Transportlag 5.1 Install\TSSetupFiles\SQLScripts\LoggingDb
Angiv navnet på logging databasen i USE, f.eks LoggingDb, og kørs scriptet.

```
attain-4\SQL20...2005Alter.sql* Summary
-- DO NOT MODIFY THIS COMMENT - USED IN CHANGE MANAGEMENT
-- Version 5.10.00.00 - 1.00.47 - 4. september 2009 --

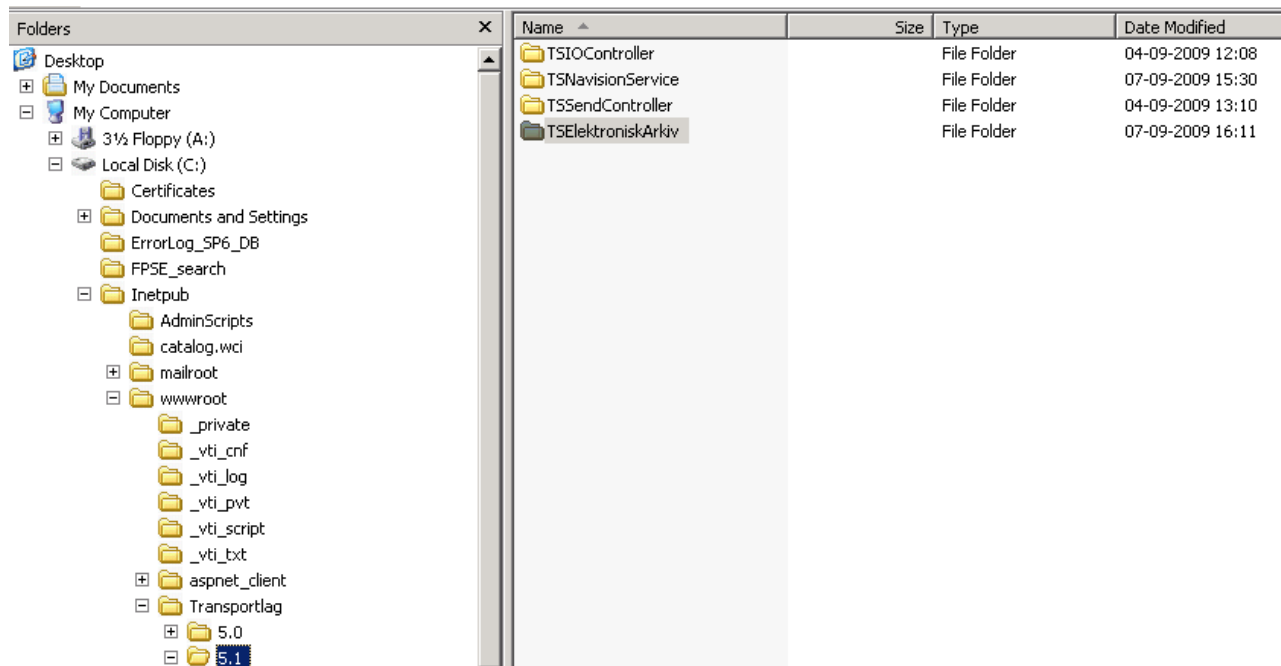
-- Filename: tblDocumentSQL2005Alter.sql
-- Function: SQL 2005 script to Alter the tblDocument table in the LoggingDb database.
-- Usage   :
-- 1) Change the USE statement to the LoggingDb database name below:
    USE [LoggingDb]
-- 2) Run the script
```

BEMÆRK: Transportlag brugeren og NETWORK SERVICE skal oprettes som db_owner med læse og skriverettigheder til Logging databasen. Desuden skal transportlags brugeren og NETWORK SERVICE også være oprettet i Navision.

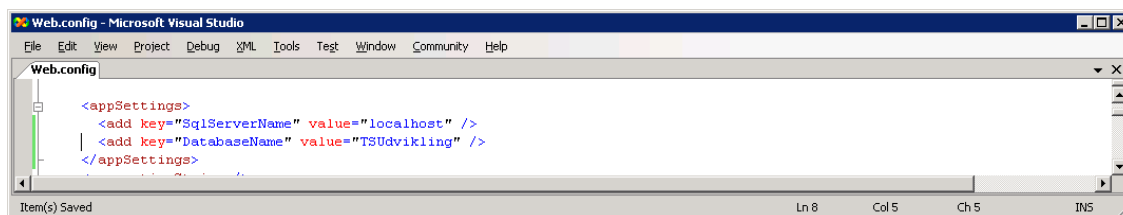
TSElektroniskArkiv

Der skal oprettes mindst en TSElektroniskArkiv service pr. database.

- Kopier hele folderen TSElektroniskArkiv med indhold til IIS'en (f.eks.: C:\Inetpub\wwwroot\Transportlag\5.1)



- Tilret Web.config i appSettings sektionen, så der peges på den rigtige SqlServer og Navision database.
Bemærk: Det er Navision basens navn, der skal stå i feltet 'DatabaseName'.

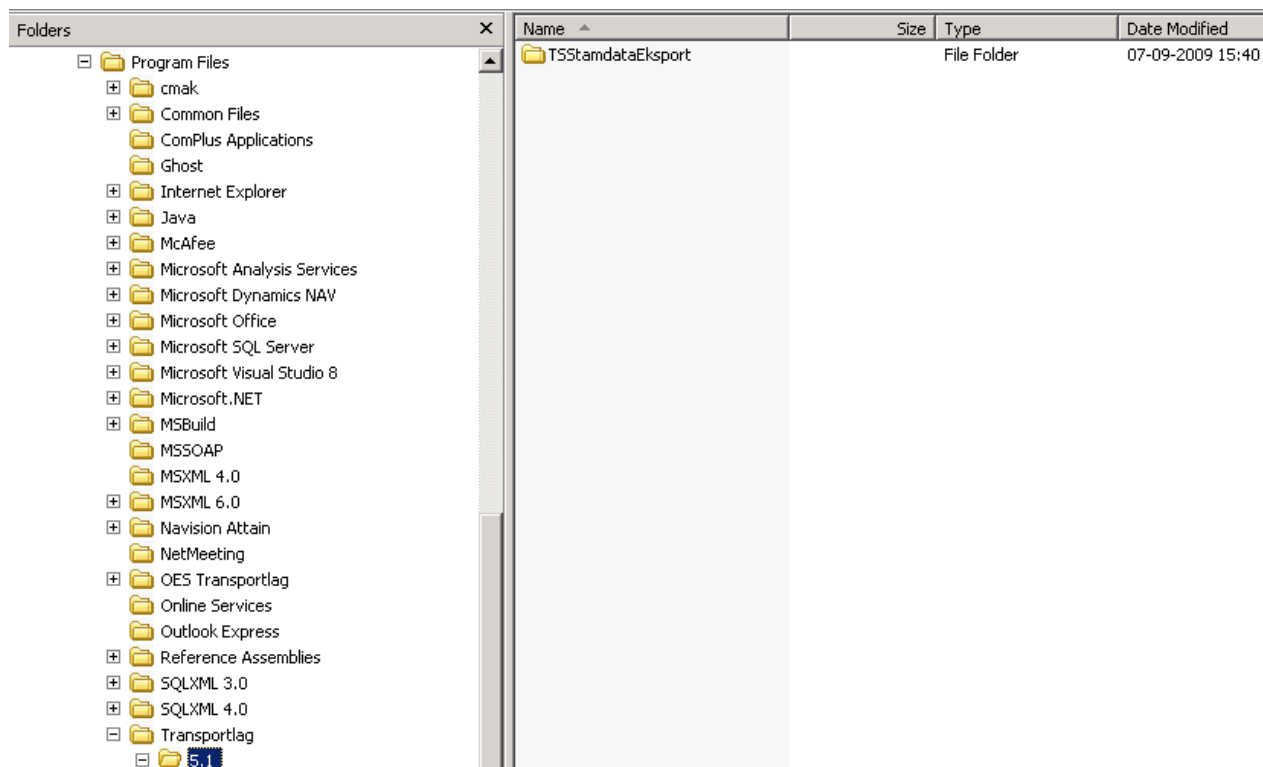


- Opret TSElektroniskArkiv som et Web site på IIS'en (se afsnittet *Oprettelse af en WebService*)
Vælg et alias, f.eks. TSElektroniskArkiv

TSStamdataEksport

Bemærk at denne opsætning kun er relevant hvis du anvender Eprocurement.

Kopier hele folderen **TSStamdataEksport** med indhold til den folder du lige har oprettet til batchapplikationer. (f.eks.: C:\Program Files\Transportlag\5.1)



Konfigurering af Settings.xml

Tilret Settings.xml med et <Mapping> tag element pr. regnskab, der skal udtrækkes stamdata fra.

- **Mapping No="n"**: Fortløbende nummer pr. regnskab
- **From**: Afsendende regnskabs skygge EAN nummer
- **DatabaseName**: Navnet på databasen
- **Url-Path**: Anvendes ikke fra version 5.0. I version 3.60 var det URL til NemKontoServicen
- **SQLServerPath**: Navnet på SQLServeren
- **GeneralLedger**: Navnet på regnskabet
- **To**: Indkøbssystemets, Eprocurements EAN nummer, 5790001267193 .

```

Settings.xml*
<?xml version="1.0" encoding="utf-8" ?>
<!-- Version 5.10.00.00 - 1.00.47 - 4. september 2009 -->
<!--
StamData values to use for Export of MasterData
One <Mapping No = "n"> element per ledger
-->
<StamDataExport>
  <Mapping No = "1">
    <From>5798009811394</From>
    <DatabaseName>Unittest 2</DatabaseName>
    <Url-Path>This tag is not used i Version 5.0 SP1</Url-Path>
    <SQLServerPath>ATTAIN-4\SQL2005</SQLServerPath>
    <GeneralLedger>EAN_11394</GeneralLedger>
    <To>5790001267193</To>
  </Mapping>
</StamDataExport>

```

Installation af StoredProcedures

Stamdata Eksport anvender StoredProcedures til at udtrække stamdata.

- Åben Microsoft SQL Server Management Studio
- Åben filen SetupSPApp.sql (findes i installations folderen C:\Transportlag 5.1 Install\TSSetupFiles\SQLScripts\TSStamdataEksport)

Udfør nedenstående pr. regnskab, der skal udtrækkes stamdata fra.

- Øverst i scriptet ændres disse oplysninger:
 - USE ChangeToDbName
 - set @NavisionDb = 'ChangeToDbName'
 - set @NavisionRegnskab = 'ChangeToLedgerName'
 - set @StamdataUsername = 'ChangeToUserId'
 med:
 - NavisionStat database
 - NavisionStat database
 - Regnskabsnavn
 - StamData Eksport bruger (med domain)
- Kør scriptet (F5).

Autorisation

Giv den bruger, der afvikler programmet, *Full Control* til folderne `.\TSStamdataEksport\ErrorFolder` og `.\TSStamdataEksport\OutPut`.

Bemærk: Transportlag brugeren skal have tildelt rollen 'Stamdatarole' på Navision basen. Rollen oprettes af ovenstående script.

Anvendelse

Stamdata Eksport kan udføres manuelt eller automatisk.

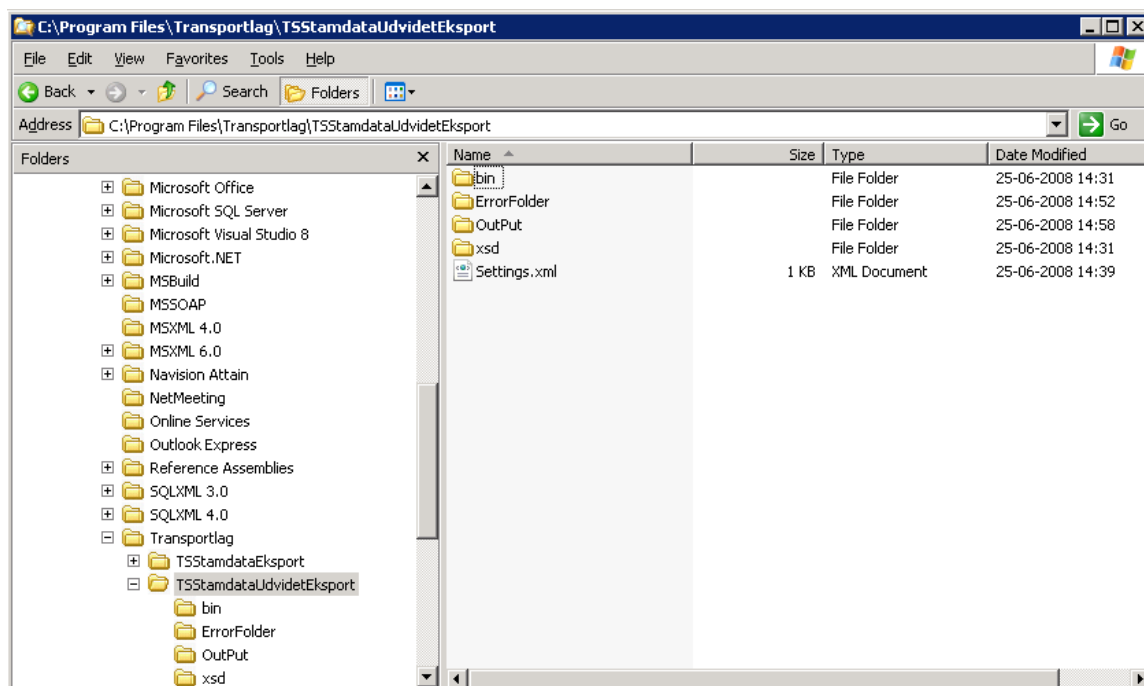
Manuelt: Dobbeltklik TSStamdataExport.exe fra Stifinderen.

Automatisk: Opret programmet TSStamdataExport.exe i Windows Scheduled Tasks.

TSStamdataUdvidetEksport

Bemærk at denne opsætning kun er relevant hvis du anvender Indfak.

Kopier hele folderen **TSStamdataUdvidetEksport** med indhold til den folder du lige har oprettet til batchapplikationer. (f.eks.: C:\Program Files\Transportlag\5.1)



Konfigurering af Settings.xml

Tilret Settings.xml med et <Mapping> tag element pr. regnskab, der skal udtrækkes udvidet stamdata fra.

```

Settings.xml
<?xml version="1.0" encoding="utf-8" ?>
<!-- Version 5.10.00.00 - 1.00.32 - 2. april 2009 -->
<!--
StamData values to use for Export of MasterData
One <Mapping No = "n"> element per ledger
5798009811493
-->
<StamDataExport>
  <Mapping No = "1">
    <From>5798009811400</From>
    <To>5790001866778</To>
    <SQLServerPath>Attain-38\SQL2005</SQLServerPath>
    <DatabaseName>Unittest 1</DatabaseName>
    <GeneralLedger>EAN_11400</GeneralLedger>
    <UserId>ATTAIN\test1</UserId>
  </Mapping>
</StamDataExport>

```

- **Mapping No="n"**: Fortløbende nummer pr. regnskab
- **From**: Afsendende regnskabs EAN nummer
- **To**: Indkøbssystemets EAN nummer
- **SQLServerPath**: Navnet på SQLServeren
- **DatabaseName**: Navnet på databasen
- **GeneralLedger**: Navnet på regnskabet
- **Userid**: Navnet på default bruger, der indsættes i WFSDataLog tabellen

Installation af StoredProcedures

StamdataUdvidet Eksport anvender StoredProcedures til at udtrække udvidet stamdata.

- Åben Microsoft SQL Server Management Studio
- Åben filen StoredProcedures.sql (findes i installations folderen C:\Transportlag 5.1 Install\TSSetupFiles\SQLScripts\TSSStamdataUdvidetEksport)

Udfør nedenstående pr. regnskab, der skal udtrækkes udvidet stamdata fra.

- Øverst i scriptet ændres disse oplysninger:
 - a. USE ChangeToDbName
 - b. set @NavisionDb = 'ChangeToDbName'
 - c. set @NavisionRegnskab = 'ChangeToLedgerName'
 - d. set @StamdataUsername = 'ChangeToUserId'

med:

- a. NavisionStat database
 - b. NavisionStat database
 - c. Regnskabsnavn
 - d. StamData Eksport bruger (med domain)
- Kør scriptet (F5).

Autorisation

Når man sender udvidet stamdata på anfordring (starter TSSStamdataUdvidetEksport.exe) fra NavisionStat via Webservice (TSIOController), er det brugeren NETWORK SERVICE, der afvikler programmet.

Derfor skal NETWORK SERVICE brugeren oprettes i Navision-databasen med rollen db_owner, eller tildeles rollen StamdataRole (oprettet af SQL scriptet ovenfor) og insert tilladelse på tabellen [WFS Data Log].

NB! Husk at oprette NETWORK SERVICE brugeren i NavisionStat, da den ellers fjernes ved NavisionStat Synkroniserings kørsler.

Giv NETWORK SERVICE og den bruger, der afvikler programmet, *Full Control* til folderne `.\TSSStamdataUdvidetEksport\ErrorFolder` og `.\TSSStamdataUdvidetEksport\OutPut`.

Anvendelse

Stamdata Udvidet Eksport kan udføres manuelt, automatisk eller på anfordring (fra NavisionStat).

Manuelt:

Dobbeltklik TSSstamdataUdvidetExport.exe fra Stifinderen.

Automatisk:

Opret programmet TSSstamdataUdvidetExport.exe i Windows Scheduled Tasks.

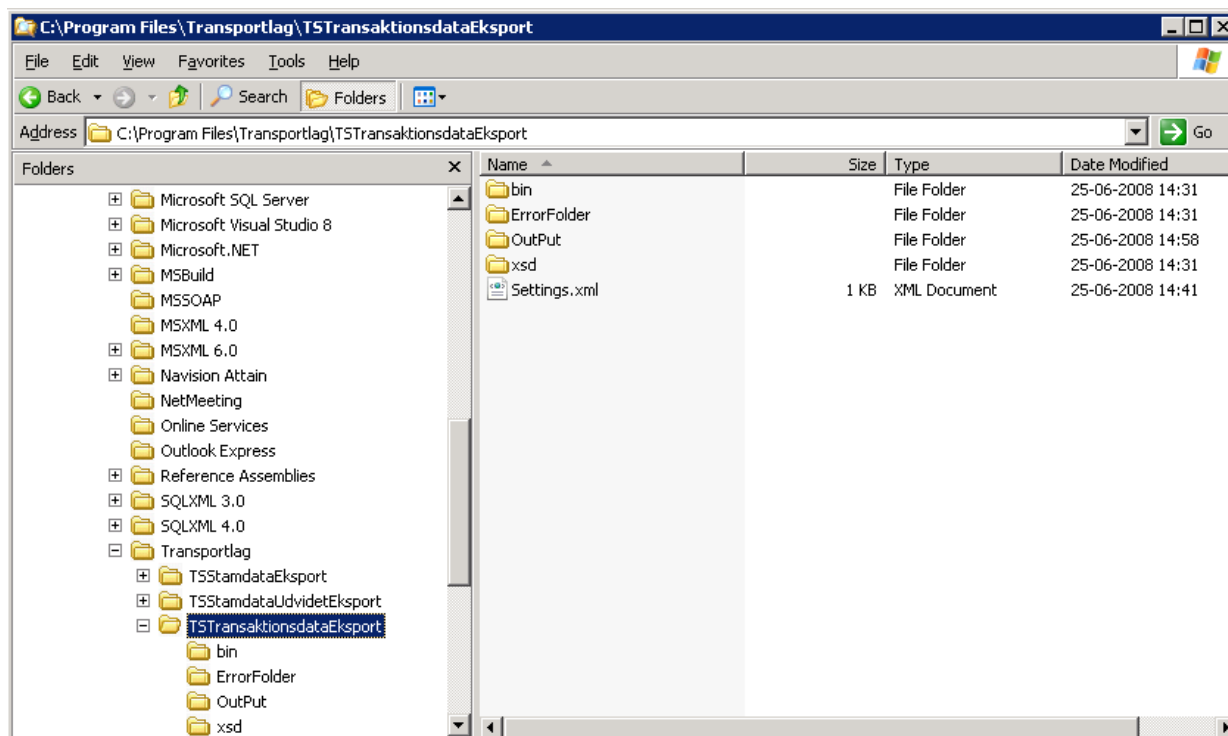
Anfordring:

Se NavisionStat burgervejledning.

TSTransaktionsdataEksport

Bemærk at denne opsætning kun er relevant hvis du anvender Indfak.

Kopier hele folderen **TSTransaktionsdataEksport** med indhold til den folder du lige har oprettet til batchapplikationer. (f.eks.: C:\Program Files\Transportlag\5.1)



Konfigurering af Settings.xml

Tilret Settings.xml med et <Mapping> tag element pr. regnskab, der skal udtrækkes udvidet stamdata fra.

```

Settings.xml*
<?xml version="1.0" encoding="utf-8" ?>
<!-- Version 5.10.00.00 - 1.00.32 - 2. april 2009 -->
<!--
TransactionsData values to use for Export of TransactionsData
One <Mapping No = "n"> element per ledger
5798009811493
-->
<!--Ny To værdi 18 aug 2009 kp -->
<TransactionDataExport>
  <Mapping No = "1">
    <From>5798009811400</From>
    <To>5790001866778</To>
    <SQLServerPath>Attain-38\SQL2005</SQLServerPath>
    <DatabaseName>Unittest 1</DatabaseName>
    <GeneralLedger>EAN_11400</GeneralLedger>
    <UserId>ATTAIN\test1</UserId>
    <PostingDate>2007-01-01</PostingDate>
    <ExportType>C</ExportType>
  </Mapping>
</TransactionDataExport>

```

- Mapping No="n": Fortløbende nummer pr. regnskab
- From: Afsendende regnskabs EAN nummer
- To: Indkøbssystemets EAN nummer
- SQLServerPath: Navnet på SQLServeren
- DatabaseName: Navnet på databasen
- GeneralLedger: Navnet på regnskabet
- UserId: Navnet på default bruger, der indsættes i WFSDatLog tabellen
- PostingDate: Bogføringsstart dato, kun data fra denne dato og frem eksporteres
- ExportType: C = Fuld eksport af transaktionsdata. I = Kun data, der ikke er eksporteret før.

Installation af StoredProcedures

Transaktionsdata Eksport anvender StoredProcedures til at udtrække transaktionsdata.

- Åben Microsoft SQL Server Management Studio
- Åben filen StoredProcedures.sql (findes i installations folderen C:\Transportlag 5.1 Install\TSSetupFiles\SQLScripts\TSTransaktionsdataEksport)

Udfør nedenstående pr. regnskab, der skal udtrækkes transaktionsdata fra.

- Øverst i scriptet ændres disse oplysninger:
 - a. USE ChangeToDbName
 - b. set @NavisionDb = 'ChangeToDbName'
 - c. set @NavisionRegnskab = 'ChangeToLedgerName'
 - d. set @ @TransaktionsdataUsername = 'ChangeToUserId'

med:

- a. NavisionStat database
 - b. NavisionStat database
 - c. Regnskabsnavn
 - d. TransaktionsData Eksport bruger (med domain)
- Kør scriptet (F5).

Autorisation

Når man sender transaktionsdata på anfordring (starter TSTransaktionsdataEksport.exe) fra NavisionStat via Webservice (TSIOController), er det brugeren NETWORK SERVICE, der afvikler programmet.

Derfor skal NETWORK SERVICE brugeren oprettes i databasen med rollen db_owner, eller tildeles rollen TransaktionsdataRole (oprettet af SQL scriptet ovenfor) og Insert tilladelse på tabellen [WFS Data Log] samt Insert/Update tilladelse på tabellen [WFS Transaction Log]. NB! Husk at oprette NETWORK SERVICE brugeren i NavisionStat, da den ellers fjernes ved NavisionStat Synkroniserings kørsler.

Giv NETWORK SERVICE og den bruger, der afvikler programmet, *Full Control* til folderne `.\TSTransaktionsdataEksport\ErrorFolder` og `.\TSTransaktionsdataEksport\OutPut`.

Anvendelse

Transaktionsdata Eksport kan udføres manuelt, automatisk eller på anfordring (fra NavisionStat).

Manuelt:

Dobbeltklik TSTransaktionsdataExport.exe fra Stifinderen.

Automatisk:

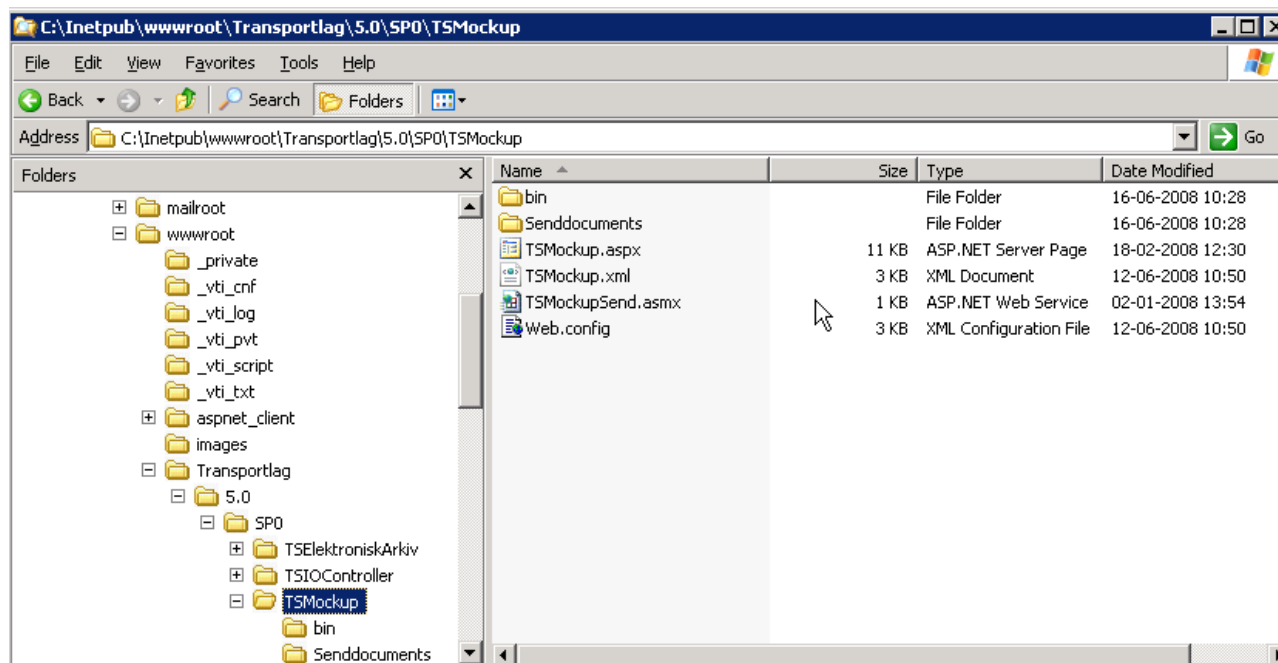
Opret programmet TSTransaktionsdataExport.exe i Windows Scheduled Tasks.

Anfordring:

Se NavisionStat burgervejledning.

TSMockup

Kopier hele folderen **TSMockup** med indhold til IIS'en
(f.eks.: C:\Inetpub\wwwroot\Transportlag\5.1)



- Opret **TSMockup** som et Web site på IIS'en (se afsnittet *Oprettelse af en Webservice*)
Vælg et alias, f.eks. TSMockup
- Giv Transportlag brugeren *Full Control* til folderen `.\TSMockup\Senddocuments`.
- Tilret filen TSMockup.xml, som findes i `C:\Inetpub\wwwroot\Transportlag\5.1\TSMockup\` med de rette værdier
 - a) **certificate name**: Det navn på certifikatet, der vises i mockup'en
 - b) **subject**: Subject streng (Se [Find Subject og Serial number](#) tidligere i denne vejledning)
 - c) **eannumber number**: EAN nummer, der ønskes sendt fra / til
 - d) **endpoint name**: Det navn på endpoint'et, der vises i mockup'en
 - e) **webservice**: Endpoint'et (TSNavisionService.svc)
 - f) **iocontroler name**: Det navn på iocontroler'en, der vises i mockup'en
 - g) **sqlserverName**: Navn på sqlserveren
 - h) **dbName**: Navn på Navisiondatabasen
 - i) **targetURI**: Url til TSIOController.asmx

som i nedenstående eksempel:

```

<?xml version="1.0" encoding="utf-8" ?>
<!-- Version 5.10.00.00 - 1.00.33 - 6. april 2009 -->
- <root>
- <certificates>
  <certificate name="Attain-38 Funktionscertifikat" subject="CN=Navision Stat Test
    (funktionscertifikat) + SERIALNUMBER=CVR:10213231-FID:1201868874196,
    O=Å~konomistyrelsen // CVR:10213231, C=DK" />
  <certificate name="Funktionscertificate2" subject="Enter subject of Funktionscertificate2" />
  <certificate name="Offentlig VANS gateway" subject="SERIALNUMBER=CVR:26769388-
    FID:1200407122923 + CN=Offentlig VANS gateway (funktionscertifikat), O=IT- og
    Telestyrelsen // CVR:26769388, C=DK" />
</certificates>
- <eanumbers>
  <eanumber number="5798009811400" />
  <eanumber number="Enter EAN 2" />
</eanumbers>
- <endpoints>
  <endpoint name="Attain-38 Unittest 1" webservice="http://attain-
    38/Transportlag/5.1/TSNavisionService_5.1/TSNavisionService.svc" />
  <endpoint name="Enter Endpoint 2"
    webservice="http://localhost2/Transportlag/TSNavisionService/TSNavisionService.svc" />
  <endpoint name="OIOSI2VANS gateway"
    webservice="http://oiosi2vans.kmd.dk/OiosiVansGW/OiosiEndpointSecurityMOM.svc" />
</endpoints>
- <iocontrollers>
  <iocontroller name="IOController" sqlserverName="Attain-38\SQL2005" dbName="Unittest 1"
    targetURI="http://Attain-38/Transportlag/5.1/TSIOController_5.1/TSIOController.asmx" />
  <iocontroller name="IOController name 2" sqlserverName="Enter name of SQLServer 2"
    dbName="Enter name of database 2"
    targetURI="http://localhost2/Transportlag/TSIOController/TSIOController.asmx" />
</iocontrollers>
</root>

```

Der kan sendes til TSMockup'en ved at angive url'en til TSMockupSend.asmx (f.eks. <http://server/Transportlag/TSMockup/TSMockupSend.asmx> feltet SendControllerUrl i Navision Stat under Administration\ Programopsætning\ Genel Integration\ NS_TS Integration\ Integrationsopsætning. Filerne lander i folderen Senddocuments

Der kan sendes fra TSMockup'en ved at browse TSMockup.aspx (f.eks. <http://localhost/Transportlag/TSMockup/TSMockup.aspx>) og vælge de ønskede værdier. Dokumentet kan enten kopieres ind i tekstboksen "Xml dokument" eller sendes direkte fra en fil.

TSMockup - Microsoft Internet Explorer

Address: http://localhost/Transportlag/5.1/TSMockup_5.1/TSMockup.aspx

TSMockup - 5.1

Hjælp

Indgående
 Udgående

Fra EAN nummer: 5798009811400 | 5798009811400

Til EAN nummer: 5798009811400 | 5798009811400

Endpoint:

IOController:

Xml filnavn:

Certifikat emne:

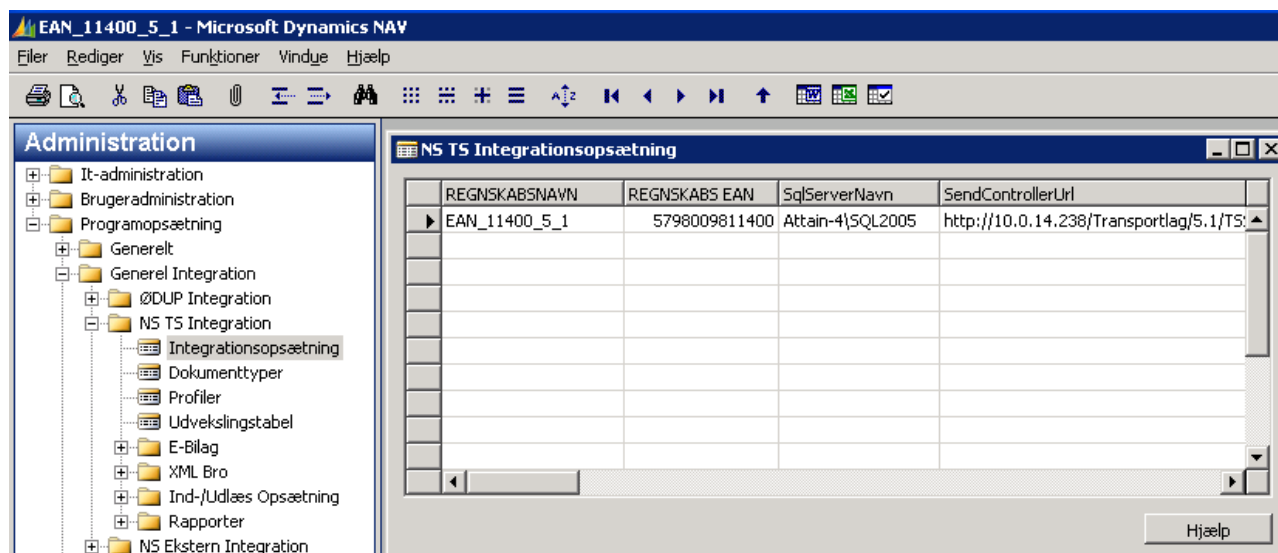
Xml dokument

Send resultat

Opsætning i NavisionStat 5.1

Opsætning af NS - TS integration

Tilret følgende i Navision Stat under Administration\ Programopsætning\ Generel Integration\ NS_TS Integration\ Integrationsopsætning.



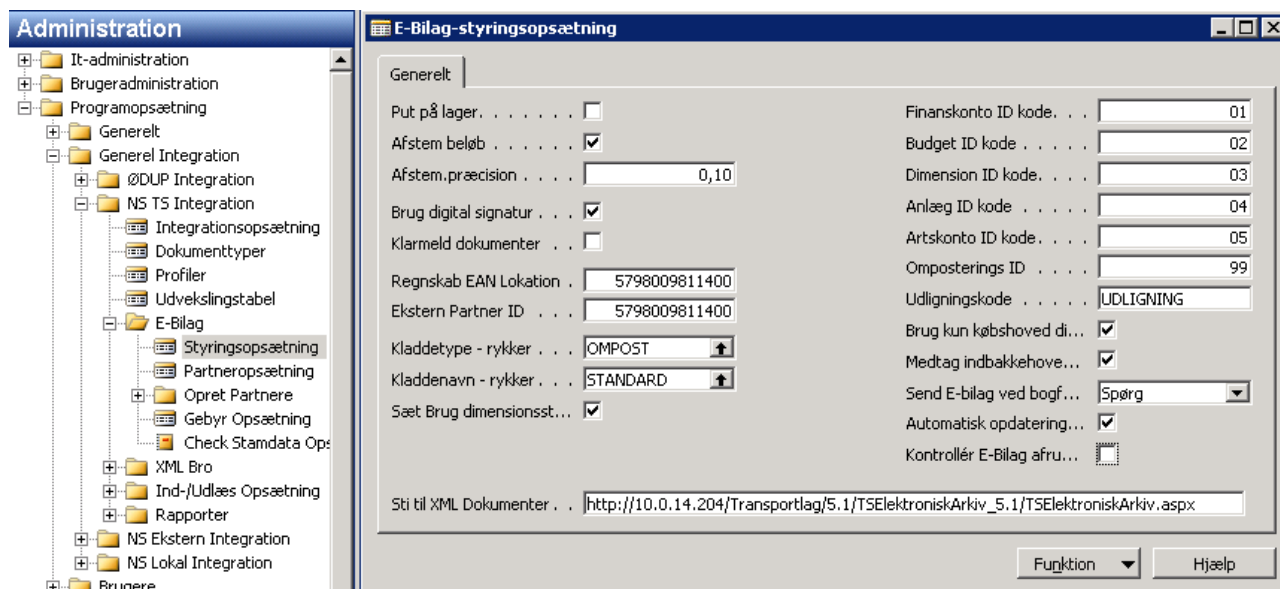
Tabellen gælder for hele databasen, hvilket betyder at du skal opsætte en række pr. regnskab på databasen.

Feltnavn	Beskrivelse
REGNSKABSNAVN	Her angiver du regnskabsnavnet fx 'Demostyrelsen'
REGNSKABS EAN	Her skriver du regnskabets skygge EAN nummer fx 5798009811401, hvis du anvender et foranliggende godkendelsessystem som fx det nuværende Eprocurement. I alle andre tilfælde angiver du her det officielle EAN nummer fx 5798009811400.
SqlServerNavn	Her angiver du navnet på SQL serveren fx "Attain-4\sql2005"
SendControllerUrl	Her angiver du URL'en til TSSendController, fx "http://10.0.14.238/Transportlag/5.1/TSSendController_5.1/TSSendController.asmx".
FolderNavn	Her angiver du en Sti til Log folderen. Log folderen anvendes af TSIOControllerens SendDocument og ReceiveDocument metoder hvis du har valgt LogDokumentSomFil. Nedenfor er standardplaceringen angivet. "C:\Inetpub\wwwroot\Transportlag\5.1\TSIOController\log"
LoggingDB SqlServer	Her angiver du servernavnet for placering af Logging databasen fx "Attain-4\sql2005"
LoggingDbNavn	Her angiver du databasenavnet for Logging databasen, fx "LogginDb"
LogDokumentSomFil	Hvis du markerer dette felt, logges alle ind- og udgående xml-filer i 'C:\Inetpub\wwwroot\Transportlag\TSIOController\log',

Feltnavn	Beskrivelse
	hvis du har anvendt standard placering ved installation af Transportlaget. Bemærk at du kun bør sætte denne markering i fejlfindings situationer.
AntalIndsættelsesForsøg	Her kan du angive, hvor mange gange OESTransportlag skal forsøge at indsætte i udvekslingstabellen i de tilfælde, hvor der opstår deadlocks. Det anbefales at du kun vælger mere end '1', hvis deadlocks opstår.
SMTPMailVedFejl	Marker dette felt, hvis du ønsker at der skal sendes en mail ved fejl.
SMTPMailServerNavn	Her angiver du navnet på e-mail serveren
SMTPMailTil	Her angiver du mailadressen eller adresserne på modtager af mails fx nn1@oes.dk ; nn2@oes.dk
SMTPMailFra	Her angiver du mailadressen på afsender af mails, fx nn3@oes.dk
SMTPMailEmne	Her angiver du en passende emnetekst til mailen fx 'ERROR – TS – Attain-4\sql2005 – 5798009811400', således at du kan se, hvilken server og hvilket regnskab fejlen vedrører.
SMTPMailText	Her angiver du en passende brødtekst til mailen, fx 'Fejl i OES Transportlag'
IOControllerUrl	Her angiver du URL'en til IOControlleren fx "http://10.0.14.204/Transportlag/5.1/TSIOController_5.1/TSIOController.aspx".
NKS EAN	Her angiver du EAN nummeret til NKS. Nummeret er ved release af Navision Stat 5.1 5798000016446.
UDDITimeout	Her angiver du, hvor mange minutter der må gå, før 'Time Out' på en UDDI forespørgsel. Det anbefales, at du angiver tallet '5'.
Klient Certifikat Serienummer	Her angiver du serienummeret fra det installerede funktionscertifikat fx '45 6e 37 6d'. Bemærk at du gerne må bruge det samme funktionscertifikat til flere regnskaber på den samme database.
CVRBrugerId	Brugernavn til evt. CVR integration
CVRPassword	Password til evt. CVR integration
Master Data Program Name	Her angiver du stien til programmet, der afsender stamdata til det nye fælles indkøbssystem, "Stamdata Udvidet Eksport", fx "C:\Program Files\Transportlag\5.1\TSStamdataUdvidetEksport\TSStamdataUdvidetEksport.exe". Hvis du endnu ikke anvender det nye indkøbssystem lades dette felt tomt.
Transaction Data Program Name	Her angiver du stien til programmet, der afsender transaktionsdata til det nye fælles indkøbssystem, "Transaktionsdata Eksport" fx "C:\Program Files\Transportlag\5.1\TSTransaktionsdataEksport\TSTransaktionsdataEksport.exe". Hvis du endnu ikke anvender det nye indkøbssystem lades dette felt tomt.

Opsætning af E-Bilag styringsparameter

Vælg Administration\ Programopsætning\ Generel Integration\ NS_TS Integration\ E-bilag\ Styringsopsætning:



- Kontrollér at værdien i feltet 'Send E-Bilag ved bogføring' er opsat som ønsket.

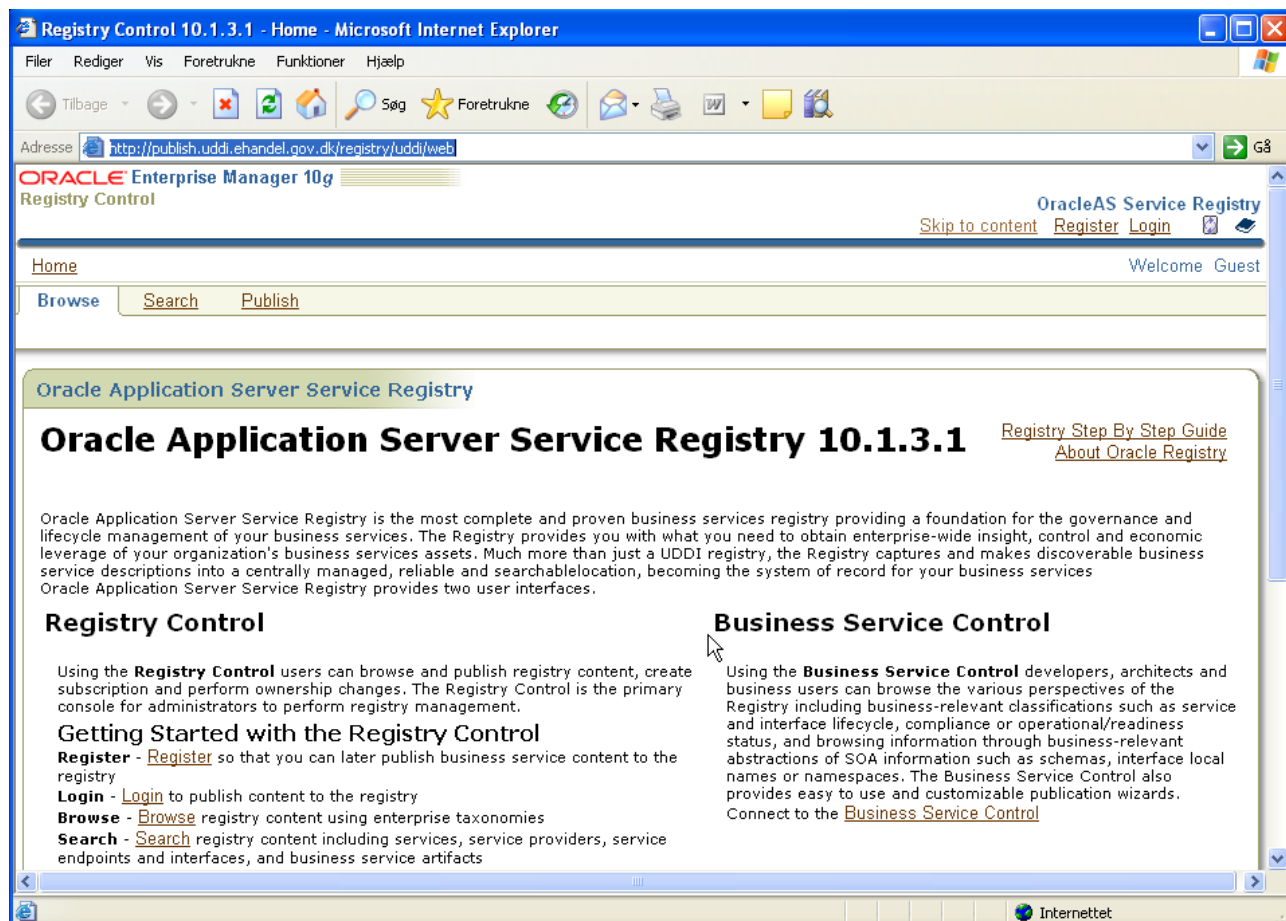
Du kan vælge mellem følgende værdier:

- Ja: Hvis debitor er opsat som E-Bilag partner, sendes der til debitor ved bogføring
- Nej: Selvom debitor er opsat som E-Bilag partner, sendes der ikke til debitor ved bogføring.
- Spørg: Hvis debitor er opsat som E-Bilag partner, spørges der ved bogføring om der skal sendes et E-Bilag
- Angiv sti til XML Dokumenter

I feltet 'Angiv sti til XML Dokumenter' skal du angive URL'en (internetadressen) til det nye TSElektroniskArkiv, fx
'http:// Attain-4/Transportlag/TSElektroniskArkiv/TSElektroniskArkiv.aspx'

Url til UDDI' et

Hvis du er i tvivl om UDDI registret er kørende, kan du browse nedenstående sti i en browser: <http://publish.uddi.ehandel.gov.dk/registry/uddi/web>. Hvis alt er godt vil du se denne side i browseren:



Oprettelse af en Webservice

Her vises et eksempel på oprettelse af en Webservice på IIS 6.0 vha. Internet Information Services (IIS) Manager. Eksemplet vises for TSIOController Webservice'en.

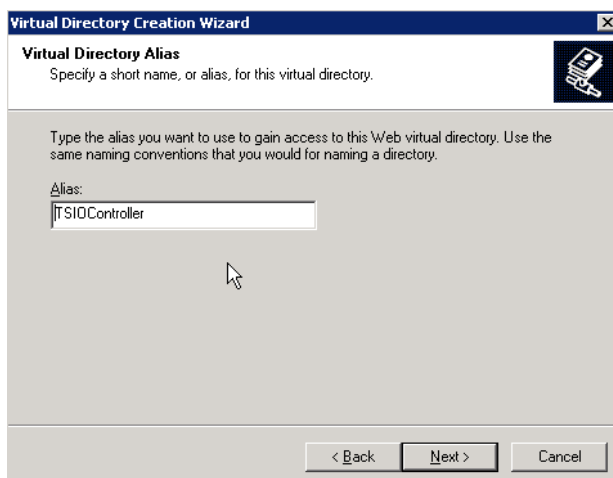
Forudsætning: Folderen C:\Inetpub\wwwroot\Transportlag\5.1\TSIOController er dannet (med indhold).

Opret Virtual Directory

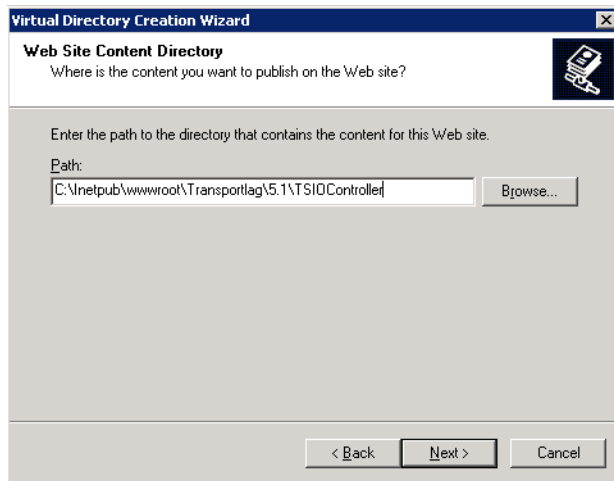
- Start IIS Manager (evt. højreklik på **My Computer** → **Manage**)
- Åben **Web Sites** → lokaliser den folder, der svarer til C:\Inetpub\wwwroot\Transportlag\5.1
- Højreklik på 5.1 → **New** → **Virtual Directory** → **Next**



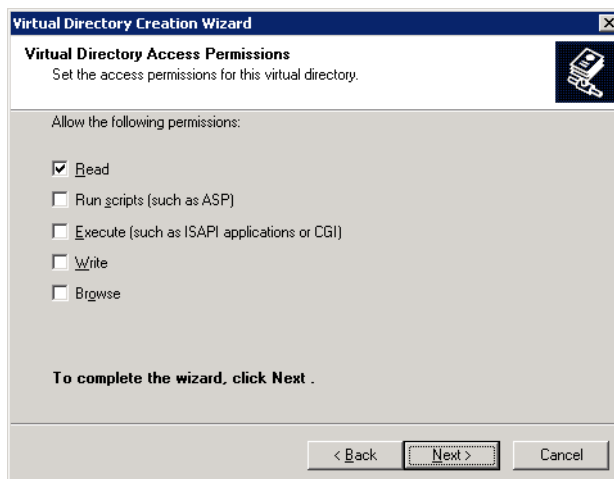
- Indtast **Alias** for TSIOController. → **Next**



- Indtast **Path** til TSIOController fysiske folder (f.eks. C:\inetpub\wwwroot\Transportlag\5.1\TSIOController) → Next

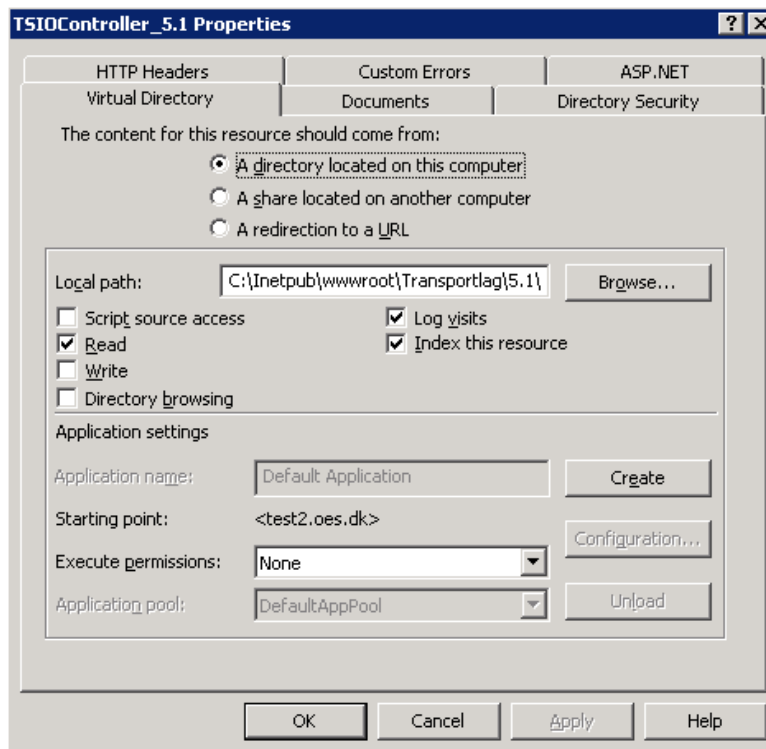


- Vælg **Read** tilladelse → Next → Finish



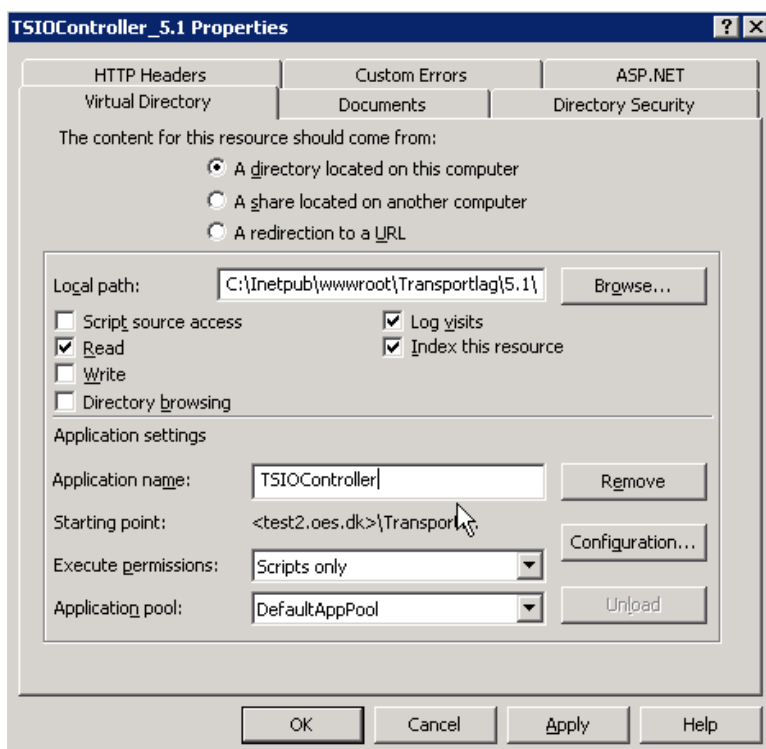
Ændre Properties

- Højreklik på Transportlag\5.1\TSIOController → Properties



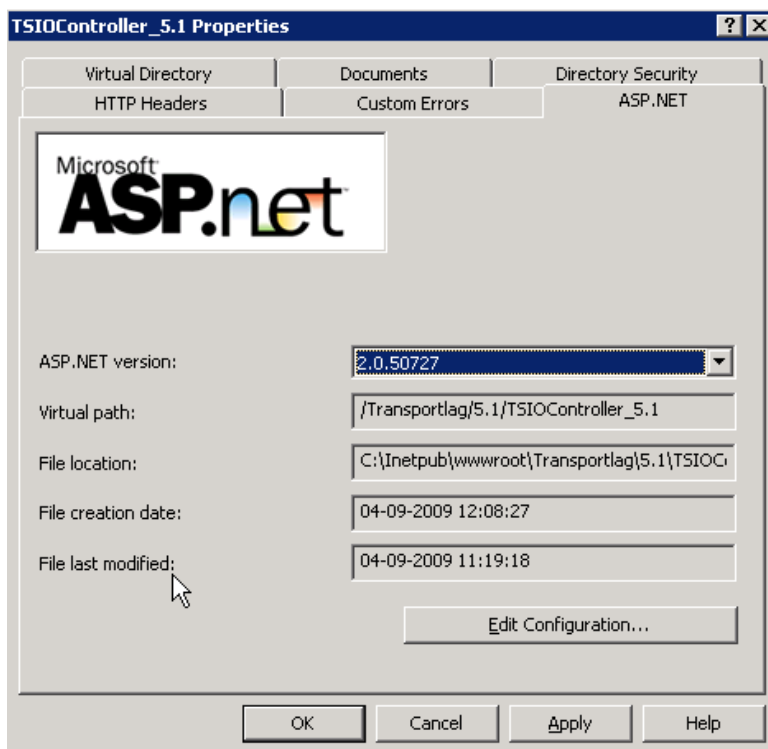
Virtual Directory faneblad:

- Tryk på **Create** (Application name) → **Execute permissions** Scripts only → **Apply**



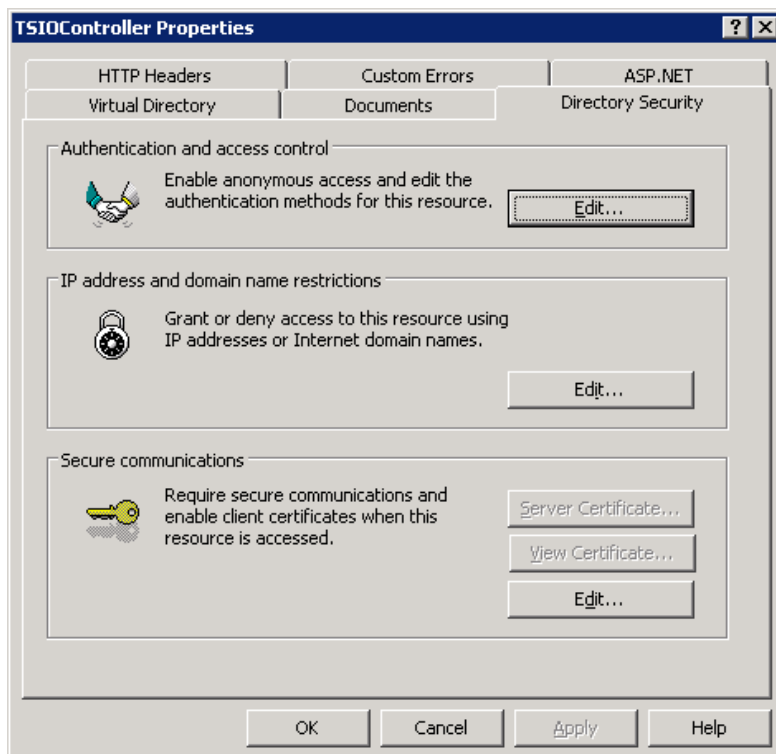
ASP.NET faneblad:

- Vælg **ASP.NET version 2.0.50727** → Apply

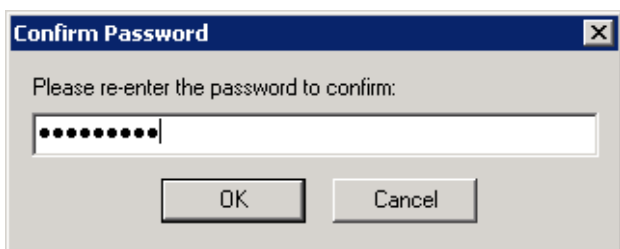
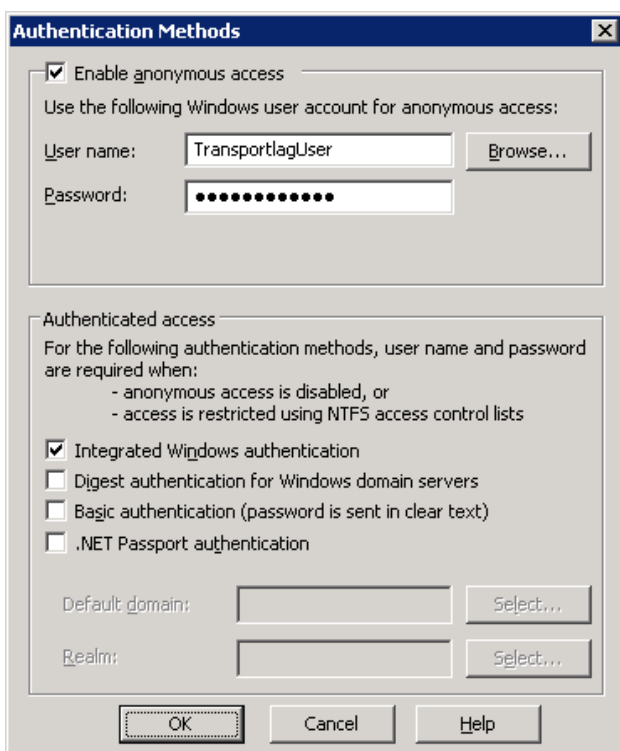


Directory Security faneblad:

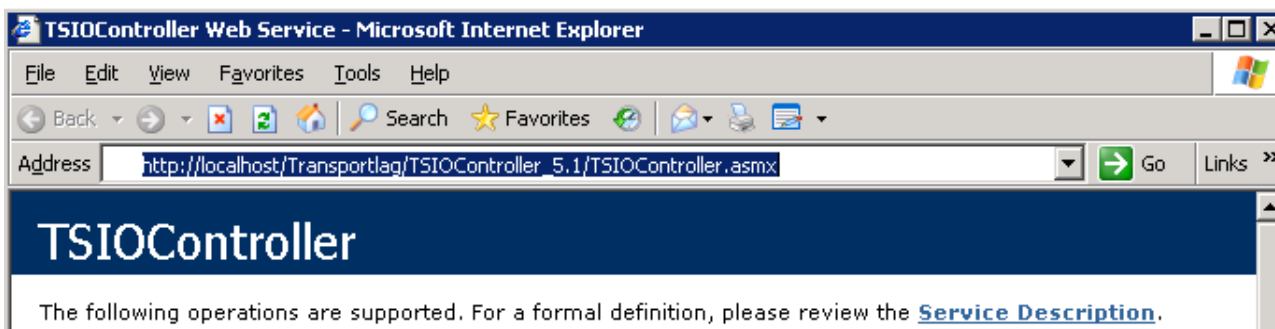
Tryk på **Edit** i Authentication and access control



- Indtast Transportlags brugerens **User name** og **Password** → OK → OK

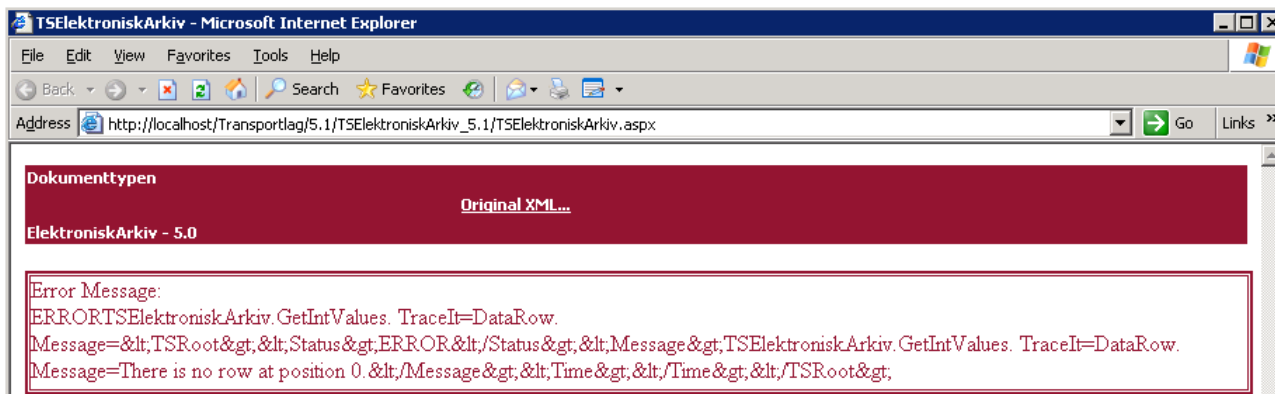


- Højreklik på Transportlag\TSIOController\TSIOController.asmx → Browse



Hvis ovenstående vises, er installationen af Webserviceen succesfuld.

Bemærk: Ved browsning af Elektronisk Arkiv fås flg. ”fej!”, da der ikke er angivet noget dokument:



Dette er OK.

Afinstaller Transportlaget efter installation vha. en msi fil

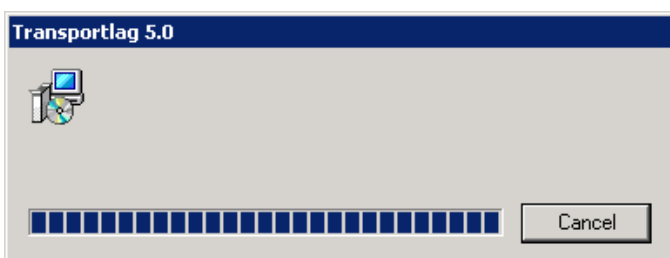
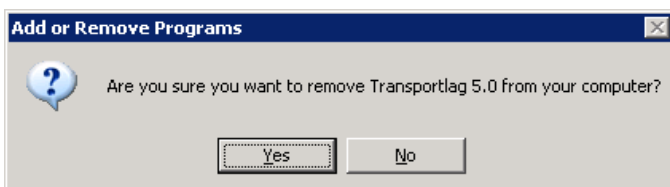
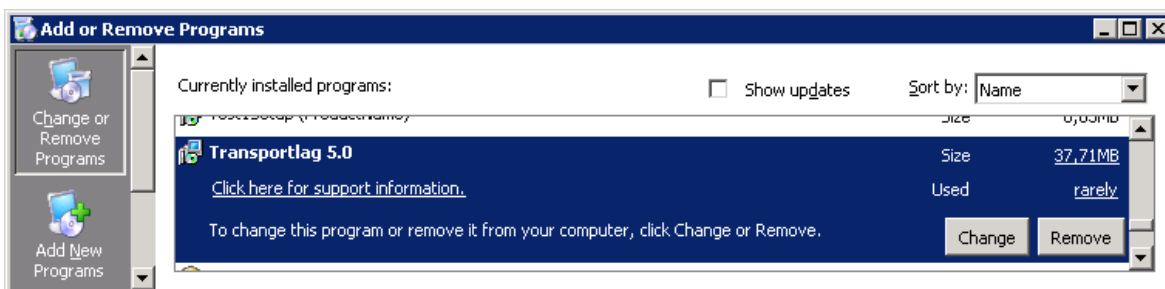
Man bør beholde temp installations folderen til senere brug (f.eks.: ved installation af flere Transportlag).

Skal installationen fjernes, f.eks. når hele Transportlaget er opgraderet, så fjernes temp installationen vha.:

Tryk på Start → Control Panel → Add or Remove Programs

Find **Transportlag 5.0** i listen

Tryk Remove → Yes



Opgradering fra Transportlag 5.0 til Transportlag 5.1

Oversigt

Opgradering af Transportlag 5.0 til Transportlag 5.1 sker ved at installere 5.1 parallelt med 5.0. Dog erstattes TSNavisionService til 5.0 med TSNavisionService til 5.1 (der er bagud kompatibel). Dette er nødvendigt, da det er denne service, der indeholder det endpoint, der er registreret i UDDI.

Derefter flyttes en række pegepinde, så servicene til 5.1 betjener det opgraderede regnskab.

Selve installationen af servicene kan foretages inden NavisionStat opgraderes til 5.1.

For hver af servicene til 5.0 gælder, at de efterfølgende kan afinstalleres, når alle regnskaber, der benytter dem, er konverteret og det skønnes at konverteringen er gået godt, så det ikke er nødvendigt at gemme dem til evt. fallback.

Installationen af servicene

Første installation af Transportlag 5.1

Ved første installation af Transportlag 5.1 skal alle service installeres og konfigureres som beskrevet i de foregående afsnit.

Alle services undtagen TSNavisionService installeres i de ny kataloger (f.eks.: C:\Inetpub\wwwroot\Transportlag\5.1 og : C:\Program Files\Transportlag\5.1).

TSNavisionService til 5.1 skal installeres, hvor TSNavisionService til 5.0 ligger:

- Det forudsættes at tags i TSNavisionService's RouteSetup.xml for de berørte regnskaber er udkommenteret
- Lav en sikkerhedskopi af TSNavisionService til 5.0
- Stop IIS'en
- Fjern TSNavisionService til 5.0 ved at højreklikke på den og vælge "Delete" i "Computer Management"
- Fjern kataloget til TSNavisionService til 5.0 fra filsystemet.
- Installer TSNavisionService til 5.1 som beskrevet tidligere.
- Konfigurer TSNavisionService til 5.1 som den til 5.0
- Start IIS'en

Når databasen er konverteret til 5.1:

- For de berørte regnskaber rettes targetURI i TSNavisionService's RouteSetup.xml, så den peger på den rette TSIOController.asmx for Transportlag 5.1
- Udkommenteringen fjernes for de berørte regnskaber
- Genstart IIS'en

Installation af Transportlag 5.1 til efterfølgende regnskaber

Proceduren for installation af Transportlag 5.1 til efterfølgende regnskaber afhænger af den ønskede arkitektur. Hvis der ønskes nye services til de efterfølgende regnskaber skal disse laves som tidligere beskrevet, ellers skal der kun foretages ændringer i konfigurationen.

Konfiguration

Når de nødvendige services til 5.1 er installeret, skal der ændres i konfigurationen

Konfiguration i Navision

- Gennemgå og ret Integrationsopsætning i Navision Stat under Administration\ Programopsætning\ Generel Integration\ NS_TS Integration\ Integrationsopsætning. Vær særlig opmærksom på "SendControllerUrl", "FolderNavn", "IOControllerUrl", "Master Data Program Name" og "Transaction Data Program Name".
- Gennemgå og ret E-bilag Styringsopsætning i Navision Stat under Administration\ Programopsætning\ Generel Integration\ NS_TS Integration\ E-bilag\ Styringsopsætning. Vær særlig opmærksom på "Sti til XML Dokumenter"

Konfiguration af services

- For de berørte regnskaber rettes targetURI i TSNavisionService's RouteSetup.xml, så den peger på den rette TSIOController.asmx for Transportlag 5.1
- Udkommenteringen fjernes for de berørte regnskaber
- Genstart IIS'en

Hvis regnskabet skal eksportere stamdata til Eprocurement eller udvidet stamdata og transaktionsdata til INDFAK, skal:

- tagget for regnskabet i settings.xml flyttes fra 5.0 eksportjobbene til 5.1 eksportjobbene
- de stored procedures til 5.1 installeres for det pågældende regnskab som beskrevet tidligere
- NETWORK_SERVICE tildeles rettigheder på databasen som beskrevet tidligere

Fallback ved opgradering fra Transportlag 5.0 til 5.1

Skulle det blive nødvendigt, at vende tilbage til Transportlag 5.0 kan dette gøres ved at ændre konfigurationerne modsat af ovenfor beskrevet.

Dette vil være tilstrækkeligt, hvis problemet ikke skyldes TSNavisionService.

Skulle det blive nødvendigt, at anvende TSNavisionService til 5.0 kan den retableres ud fra sikkerhedskopien.